





ประกาศองค์การบริหารส่วนตำบลท่าคา  
เรื่อง การรายงานผลการดำเนินงานในรอบปีงบประมาณ พ.ศ. ๒๕๖๕  
\*\*\*\*\*

ด้วยรัฐธรรมนูญ มาตรา ๒๕๓ กำหนดให้ อปท. สภาท้องถิ่น และผู้บริหารท้องถิ่น เปิดเผยข้อมูลและรายงานผลการดำเนินงานให้ประชาชนทราบ รวมตลอดทั้งมีกลไกให้ประชาชนในท้องถิ่นมีส่วนร่วมด้วย ประกอบกับระเบียบกระทรวงมหาดไทย

ด้วยระเบียบกระทรวงมหาดไทย ว่าด้วยการจัดทำแผนพัฒนาขององค์กรปกครองส่วนท้องถิ่น (ฉบับที่ ๓) พ.ศ. ๒๕๖๑ ข้อ ๑๒ (๓) กำหนดให้ผู้บริหารท้องถิ่นเสนอผลการติดตามและประเมินผลต่อสภาท้องถิ่น และคณะกรรมการพัฒนาท้องถิ่น พร้อมทั้งประกาศผลการติดตามและประเมินผลแผนพัฒนาให้ประชาชนในท้องถิ่นทราบ ในที่เปิดเผยภายในสิบห้าวันนับแต่วันที่ผู้บริหารท้องถิ่นเสนอผลการติดตามและประเมินผลดังกล่าว และต้องปิดประกาศโดยเปิดเผยไม่น้อยกว่าสามสิบวัน โดยอย่างน้อยปีละหนึ่งครั้งภายในเดือนธันวาคมของทุกปี

ดังนั้น เพื่อการปฏิบัติให้เป็นไปตามเจตนารมณ์ ของระเบียบกระทรวงมหาดไทยว่าด้วยการจัดทำแผนพัฒนาองค์กรปกครองส่วนท้องถิ่น องค์การบริหารส่วนตำบลท่าคา จึงขอประกาศผลการดำเนินงานการจัดทำงบประมาณ การใช้จ่าย และผลการดำเนินงาน รวมทั้งการติดตามและประเมินผลแผนพัฒนาท้องถิ่นในรอบปีงบประมาณ พ.ศ. ๒๕๖๕ มา เพื่อให้ประชาชนได้มีส่วนร่วมในการตรวจสอบและกำกับการบริหารจัดการ องค์การบริหารส่วนตำบลท่าคา ดังนี้

ก. วิสัยทัศน์ ขององค์การบริหารส่วนตำบลท่าคา

"โครงสร้างพื้นฐานดีพร้อม สิ่งแวดล้อมไม่เป็นพิษ เศรษฐกิจก้าวหน้า การศึกษาก้าวไกล โปร่งใส การพัฒนา ชาวประชาร่มเย็น โดดเด่นแหล่งท่องเที่ยวเชิงอนุรักษ์ "

ข. พันธกิจ ขององค์การบริหารส่วนตำบลท่าคา

พันธกิจที่ ๑ พัฒนาระบบโครงสร้างพื้นฐานการคมนาคมให้มีมาตรฐาน

พันธกิจที่ ๒ พัฒนาเศรษฐกิจ แก้ไขปัญหาความยากจนด้วยการส่งเสริมและสนับสนุนอาชีพ  
เพิ่มรายได้ให้แก่ประชาชน

พันธกิจที่ ๓ ส่งเสริมและสนับสนุนการพัฒนาคนและเสริมสร้างสังคมให้เข้มแข็ง

พันธกิจที่ ๔ จัดการทรัพยากรธรรมชาติและสิ่งแวดล้อม

พันธกิจที่ ๕ ส่งเสริมการศึกษา ศาสนา และวัฒนธรรม

พันธกิจที่ ๖ ส่งเสริมการท่องเที่ยว

พันธกิจที่ ๗ ส่งเสริมสุขภาพอนามัยแก่ประชาชน

พันธกิจที่ ๘ ส่งเสริมการเมือง การบริหาร การปกครอง

ค. ยุทธศาสตร์การพัฒนา ขององค์การบริหารส่วนตำบลท่าคา ได้กำหนดยุทธศาสตร์และแนวทางการพัฒนายุทธศาสตร์ไว้ ๘ ยุทธศาสตร์ ดังนี้

- ยุทธศาสตร์ที่ ๑ การพัฒนาด้านโครงสร้างพื้นฐาน
- ยุทธศาสตร์ที่ ๒ การพัฒนาด้านเศรษฐกิจ
- ยุทธศาสตร์ที่ ๓ การพัฒนาด้านสังคม
- ยุทธศาสตร์ที่ ๔ การพัฒนาด้านทรัพยากรธรรมชาติและสิ่งแวดล้อม
- ยุทธศาสตร์ที่ ๕ การพัฒนาด้านการศึกษา ศาสนาและวัฒนธรรม
- ยุทธศาสตร์ที่ ๖ การพัฒนาด้านการท่องเที่ยว
- ยุทธศาสตร์ที่ ๗ การพัฒนาด้านสาธารณสุข
- ยุทธศาสตร์ที่ ๘ การพัฒนาด้านการบริหาร การเมือง การปกครอง

ง. การวางแผน

องค์การบริหารส่วนตำบลท่าคา ได้จัดทำแผนยุทธศาสตร์การพัฒนาและแผนพัฒนาท้องถิ่น (พ.ศ. ๒๕๖๑-๒๕๖๕) ตามกระบวนการที่บัญญัติไว้ในระเบียบกระทรวงมหาดไทย โดยผ่านการมีส่วนร่วมของประชาชน เช่น การจัดเวทีประชาคม การประชุมกรรมการชุมชน เพื่อรับฟังปัญหาและความต้องการที่แท้จริงของประชาชนในพื้นที่ ก่อนนำมาจัดทำโครงการเพื่อพัฒนาพื้นที่ ที่บรรจุไว้ในแผนพัฒนาท้องถิ่น ต่อไป

องค์การบริหารส่วนตำบลท่าคา ได้ประกาศใช้แผนพัฒนาท้องถิ่น (พ.ศ. ๒๕๖๑-๒๕๖๕) เมื่อวันที่ ๑๔ มิถุนายน ๒๕๖๒ โดยได้กำหนดโครงการที่จะดำเนินการตามแผนพัฒนาท้องถิ่น (พ.ศ. ๒๕๖๑-๒๕๖๕)

| ยุทธศาสตร์   | ๒๕๖๑  |               | ๒๕๖๒  |               | ๒๕๖๓  |               | ๒๕๖๔  |               | ๒๕๖๕  |               |
|--|-------|---------------|-------|---------------|-------|---------------|-------|---------------|-------|---------------|
|  | จำนวน | งบประมาณ      | จำนวน | งบประมาณ      | จำนวน | งบประมาณ      | จำนวน | งบประมาณ      | จำนวน | งบประมาณ      |
| ยุทธศาสตร์การพัฒนาด้านโครงสร้างพื้นฐาน               | ๔๗    | ๓๔,๐๐๖,๖๖๐.๐๐ | ๒๗    | ๒๔,๒๕๗,๖๐๐.๐๐ | ๓๑    | ๕๑,๙๓๐,๐๐๐.๐๐ | ๓๔    | ๒๒,๘๕๓,๐๐๐.๐๐ | ๗๕    | ๔๑,๕๕๖,๒๐๐.๐๐ |
| ยุทธศาสตร์การพัฒนาด้านเศรษฐกิจ                       | ๙     | ๓๐๐,๐๐๐.๐๐    | ๙     | ๓๐๐,๐๐๐.๐๐    | ๙     | ๓๐๐,๐๐๐.๐๐    | ๑๐    | ๓๒๐,๐๐๐.๐๐    | ๑๐    | ๓๒๐,๐๐๐.๐๐    |
| ยุทธศาสตร์การพัฒนาด้านสังคม                          | ๒๑    | ๑๒,๖๓๙,๐๐๐.๐๐ | ๒๑    | ๑๓,๖๓๙,๐๐๐.๐๐ | ๒๒    | ๑๓,๗๕๙,๐๐๐.๐๐ | ๒๔    | ๑๓,๙๗๙,๐๐๐.๐๐ | ๒๕    | ๑๕,๐๗๙,๐๐๐.๐๐ |
| ยุทธศาสตร์การพัฒนาด้านทรัพยากรธรรมชาติและสิ่งแวดล้อม | ๖     | ๗๕๐,๐๐๐.๐๐    | ๖     | ๗๕๐,๐๐๐.๐๐    | ๖     | ๗๕๕,๐๐๐.๐๐    | ๘     | ๘๗๕,๐๐๐.๐๐    | ๑๐    | ๒,๙๗๕,๐๐๐.๐๐  |
| ยุทธศาสตร์การพัฒนาด้านการศึกษา ศาสนาและวัฒนธรรม      | ๒๙    | ๔,๔๙๐,๓๒๐.๐๐  | ๒๖    | ๔,๓๒๑,๐๐๐.๐๐  | ๒๖    | ๔,๓๒๑,๐๐๐.๐๐  | ๒๗    | ๔,๔๑๗,๐๐๐.๐๐  | ๒๗    | ๔,๔๑๗,๐๐๐.๐๐  |
| ยุทธศาสตร์การพัฒนาด้านการท่องเที่ยว                  | ๑๐    | ๗,๕๐๔,๐๐๐.๐๐  | ๙     | ๗,๓๐๔,๐๐๐.๐๐  | ๙     | ๗,๓๐๔,๐๐๐.๐๐  | ๙     | ๗,๓๐๔,๐๐๐.๐๐  | ๙     | ๗,๓๐๔,๐๐๐.๐๐  |
| ยุทธศาสตร์การพัฒนาด้านสาธารณสุข                      | ๑๒    | ๑,๐๒๐,๐๐๐.๐๐  | ๑๒    | ๑,๐๒๐,๐๐๐.๐๐  | ๑๓    | ๑,๑๒๐,๐๐๐.๐๐  | ๑๓    | ๑,๑๒๐,๐๐๐.๐๐  | ๑๓    | ๑,๑๒๐,๐๐๐.๐๐  |
| ยุทธศาสตร์การพัฒนาด้านการเมือง การบริหาร การปกครอง   | ๑๓    | ๙,๓๒๐,๐๐๐.๐๐  | ๒๑    | ๑๒,๐๑๗,๖๔๓.๐๐ | ๑๒    | ๕,๕๕๘,๐๐๐.๐๐  | ๑๔    | ๔,๕๘๖,๐๐๐.๐๐  | ๑๔    | ๔,๓๕๖,๐๐๐.๐๐  |
| รวม  | ๑๔๗   | ๗๐,๐๒๙,๙๘๐.๐๐ | ๑๓๓   | ๖๓,๖๐๙,๒๔๓.๐๐ | ๑๒๘   | ๘๕,๐๒๗,๐๐๐.๐๐ | ๑๓๙   | ๕๕,๔๕๔,๐๐๐.๐๐ | ๑๘๓   | ๗๗,๐๑๗,๒๐๐.๐๐ |

**จ. การจัดทำงบประมาณ**

ผู้บริหารองค์การบริหารส่วนตำบลท่าคา ได้ประกาศใช้ข้อบัญญัติงบประมาณ โดยมีโครงการที่บรรจุอยู่ในข้อบัญญัติงบประมาณ จำนวน ๔๙ โครงการ งบประมาณ ๒๐,๙๖๙,๖๓๐ บาท สามารถจำแนกตามยุทธศาสตร์ ได้ดังนี้

| ยุทธศาสตร์   | โครงการ   | งบประมาณ<br>ตามข้อบัญญัติ |
|--|-----------|---------------------------|
| ยุทธศาสตร์การพัฒนาด้านโครงสร้างพื้นฐาน               | ๑๓        | ๓,๓๘๐,๐๐๐.๐๐              |
| ยุทธศาสตร์การพัฒนาด้านเศรษฐกิจ                       | ๒         | ๔๐,๐๐๐.๐๐                 |
| ยุทธศาสตร์การพัฒนาด้านสังคม                          | ๘         | ๑๒,๘๕๔,๔๐๐.๐๐             |
| ยุทธศาสตร์การพัฒนาด้านทรัพยากรธรรมชาติและสิ่งแวดล้อม | ๒         | ๓๙๓,๐๐๐.๐๐                |
| ยุทธศาสตร์การพัฒนาด้านการศึกษา ศาสนาและวัฒนธรรม      | ๑๓        | ๒,๘๓๕,๒๓๐.๐๐              |
| ยุทธศาสตร์การพัฒนาด้านการท่องเที่ยว                  | ๑         | ๔๐,๐๐๐.๐๐                 |
| ยุทธศาสตร์การพัฒนาด้านสาธารณสุข                      | ๕         | ๓๙๐,๐๐๐.๐๐                |
| ยุทธศาสตร์การพัฒนาด้านการเมือง การบริหาร การปกครอง   | ๖         | ๑,๐๓๗,๐๐๐.๐๐              |
| <b>รวม</b>   | <b>๔๙</b> | <b>๒๐,๙๖๙,๖๓๐.๐๐</b>      |

**รายละเอียดโครงการในข้อบัญญัติงบประมาณ องค์การบริหารส่วนตำบลท่าคา มีดังนี้**

| ยุทธศาสตร์                                | โครงการ   | จำนวนงบประมาณ | หน่วยงานที่รับผิดชอบ                        | วัตถุประสงค์                                   | ผลผลิต   |
|---|---|---------------|---|--|--|
| ๑. ยุทธศาสตร์การพัฒนาด้านโครงสร้างพื้นฐาน | โครงการเสียดประชาชนสัมพันธ์ตามสาย หมู่ที่ ๑ ตำบลท่าคา                                     | ๑๕๐,๐๐๐.๐๐    | สำนัก/กองช่าง, สำนักช่าง, กองโยธา, กองประปา | เพื่อให้ประชาชนได้รับข้อมูลข่าวสารอย่างทั่วถึง | จัดทำเสียดประชาชนสัมพันธ์ตามสาย ประจำหมู่บ้าน จำนวน ๑ แห่ง |
| ๒. ยุทธศาสตร์การพัฒนาด้านโครงสร้างพื้นฐาน | โครงการขยายเขตระบบจำหน่ายไฟฟ้าแรงต่ำพร้อมไฟฟ้าสาธารณะ หมู่ที่ ๙ เชื่อมหมู่ที่ ๘ ตำบลท่าคา | ๓๐๐,๐๐๐.๐๐    | สำนัก/กองช่าง, สำนักช่าง, กองโยธา, กองประปา | เพื่อให้ประชาชนมีไฟฟ้าใช้อย่างเพียงพอ          | ขยายเขตไฟฟ้าแรงต่ำพร้อมไฟฟ้าสาธารณะ                        |
| ๓. ยุทธศาสตร์การพัฒนาด้านโครงสร้างพื้นฐาน | โครงการเสียดประชาชนสัมพันธ์ตามสาย หมู่ที่ ๑๑ ตำบลท่าคา                                    | ๐.๐๐          | สำนัก/กองช่าง, สำนักช่าง, กองโยธา, กองประปา | เพื่อให้ประชาชนได้รับข้อมูลข่าวสารอย่างทั่วถึง | จัดทำเสียดประชาชนสัมพันธ์ตามสาย ประจำหมู่บ้าน จำนวน ๑ แห่ง |

|     | ยุทธศาสตร์                                 | โครงการ   | จำนวนงบประมาณ | หน่วยงานที่รับผิดชอบ                           | วัตถุประสงค์   | ผลผลิต  |
|-----|--|---|---------------|--|--|---|
| ๔.  | ยุทธศาสตร์การพัฒนา<br>ด้านโครงสร้างพื้นฐาน | โครงการก่อสร้างถนนผิวจราจร<br>แอสฟัลต์ติกคอนกรีต สายบ้าน<br>นางหรือย อู่ร่วม (ช่วงที่ ๓)<br>หมู่ที่ ๕ ตำบลท่าคา อำเภอมัท<br>วา จังหวัดสมุทรสงคราม                           | ๒๕๐,๐๐๐.๐๐    | สำนัก/กองช่าง, สำนักช่าง,<br>กองโยธา, กองประปา | เพื่อใช้เป็นเส้นทางในการ<br>คมนาคม   | ขนาดกว้าง ๕.๐๐ เมตร ระยะทางยาว ๑๐๐.๐๐<br>เมตร หนา ๐.๐๕ เมตร หรือมีพื้นที่ดำเนินการลาด<br>ยางไม่น้อยกว่า ๕๐๐ ตารางเมตร   |
| ๕.  | ยุทธศาสตร์การพัฒนา<br>ด้านโครงสร้างพื้นฐาน | โครงการขยายประปาส่วน<br>ภูมิภาค ถนนสายศาลเจ้าแม่เนี้ย<br>ใหม่ หมู่ที่ ๒ ตำบลท่าคา อำเภ<br>อมัทวา จังหวัดสมุทรสงคราม   | ๓๐๐,๐๐๐.๐๐    | สำนัก/กองช่าง, สำนักช่าง,<br>กองโยธา, กองประปา | เพื่ออำนวยความสะดวก<br>ให้ประชาชนมีน้ำอุปโภค<br>บริโภค                     | ขยายประปาส่วนภูมิภาคถนนสายศาลเจ้าแม่เนี้ยใหม่<br>หมู่ที่ ๒ ตำบลท่าคา  |
| ๖.  | ยุทธศาสตร์การพัฒนา<br>ด้านโครงสร้างพื้นฐาน | โครงการขยายสะพานท่อ คสล.<br>และก่อสร้างถนนผิวจราจรแอส<br>ฟัลต์ติกคอนกรีต ซอยบ้าน<br>ผู้ใหญ่สุชาติ คเชนทร หมู่ที่ ๓<br>ตำบลท่าคา อำเภอมัทวา<br>จังหวัดสมุทรสงคราม            | ๓๐๑,๐๐๐.๐๐    | สำนัก/กองช่าง, สำนักช่าง,<br>กองโยธา, กองประปา | เพื่อใช้เป็นเส้นทางในการ<br>คมนาคม   | ขนาดกว้าง ๔.๐๐ เมตร ระยะทางยาว ๙๑.๐๐ เมตร<br>หนา ๐.๐๕ เมตร หรือมีพื้นที่ดำเนินการลาดยางไม่<br>น้อยกว่า ๓๖๔ ตารางเมตร  |
| ๗.  | ยุทธศาสตร์การพัฒนา<br>ด้านโครงสร้างพื้นฐาน | โครงการก่อสร้างถนนผิวจราจร<br>แอสฟัลต์ติกคอนกรีต ซอยอดีต<br>บ้านผู้ใหญ่สมเกียรติ หมู่ที่ ๔<br>ตำบลท่าคา อำเภอมัทวา<br>จังหวัดสมุทรสงคราม                                    | ๓๗๑,๐๐๐.๐๐    | สำนัก/กองช่าง, สำนักช่าง,<br>กองโยธา, กองประปา | เพื่อใช้เป็นเส้นทางในการ<br>คมนาคม   | ขนาดกว้าง ๔.๐๐ เมตร ระยะทางยาว ๑๘๙.๐๐<br>เมตร หนา ๐.๐๕ เมตร หรือมีพื้นที่ดำเนินการลาด<br>ยางไม่น้อยกว่า ๗๕๖ ตารางเมตร   |
| ๘.  | ยุทธศาสตร์การพัฒนา<br>ด้านโครงสร้างพื้นฐาน | โครงการขยายถนน คสล. สาย<br>บ้านผู้ใหญ่บุญล้อม รัตนพิทักษ์<br>(ช่วงที่ ๒) หมู่ที่ ๖ ตำบลท่าคา<br>อำเภอมัทวา จังหวัด<br>สมุทรสงคราม   | ๓๐๐,๐๐๐.๐๐    | สำนัก/กองช่าง, สำนักช่าง,<br>กองโยธา, กองประปา | เพื่อใช้เป็นเส้นทางในการ<br>คมนาคม   | ขยายถนน คสล. ข้างละ ๐.๕๐ เมตร จำนวน ๒ ข้าง<br>ระยะทางยาว ๒๕๘ เมตร หนา ๐.๑๕ เมตร ทั้งสอง<br>ข้าง หรือมีพื้นที่ดำเนินการลาดยางไม่น้อยกว่า<br>๒๕๘ ตารางเมตร  |
| ๙.  | ยุทธศาสตร์การพัฒนา<br>ด้านโครงสร้างพื้นฐาน | โครงการก่อสร้างถนนผิวจราจร<br>แอสฟัลต์ติกคอนกรีต สายบ้าน<br>นายบุญกุล เรืองโรจน์ หมู่ที่ ๗<br>ตำบลท่าคา อำเภอมัทวา<br>จังหวัดสมุทรสงคราม                                    | ๒๐๒,๐๐๐.๐๐    | สำนัก/กองช่าง, สำนักช่าง,<br>กองโยธา, กองประปา | เพื่อใช้เป็นเส้นทางในการ<br>คมนาคม   | ช่วงที่ ๑ ซอยบ้านประเทือง ขนาดกว้าง ๓.๕๐ เมตร<br>ระยะทางยาว ๕๘.๐๐ เมตร หนา ๐.๐๕ เมตร หรือมี<br>พื้นที่ดำเนินการลาดยางไม่น้อยกว่า ๒๐๓ ตาราง<br>เมตร ช่วงที่ ๒ ซอยหน้าบ้านนายบุญกุล เรืองโรจน์<br>ขนาดกว้าง ๔.๐๐ เมตร ระยะทางยาว ๖๘.๐๐ เมตร<br>หนา ๐.๐๕ เมตรหรือมีพื้นที่ดำเนินการลาดยางไม่<br>น้อยกว่า ๒๗๖ ตารางเมตร |
| ๑๐. | ยุทธศาสตร์การพัฒนา<br>ด้านโครงสร้างพื้นฐาน | โครงการก่อสร้างถนนผิวจราจร<br>แอสฟัลต์ติกคอนกรีต สายบ้าน<br>นายอ้วน (ช่วงที่ ๔) หมู่ที่ ๘<br>ตำบลท่าคา เชื่อมหมู่ที่ ๕ ตำบล<br>บางกระบือ อำเภอบางคนที<br>จังหวัดสมุทรสงคราม | ๓๐๕,๐๐๐.๐๐    | สำนัก/กองช่าง, สำนักช่าง,<br>กองโยธา, กองประปา | เพื่อใช้เป็นเส้นทางในการ<br>คมนาคม   | ขนาดกว้าง ๔.๐๐ เมตร ระยะทางยาว ๑๕๖.๐๐<br>เมตร หนา ๐.๐๕ เมตร หรือมีพื้นที่ดำเนินการลาด<br>ยางไม่น้อยกว่า ๖๒๔ ตารางเมตร   |
| ๑๑. | ยุทธศาสตร์การพัฒนา<br>ด้านโครงสร้างพื้นฐาน | โครงการก่อสร้างถนนผิวจราจร<br>แอสฟัลต์ติกคอนกรีต สายศาล<br>เจ้าแม่เนี้ย (ช่วงที่ ๔) หมู่ที่ ๑๐<br>เชื่อมหมู่ที่ ๗ ตำบลท่าคา<br>อำเภอมัทวา จังหวัด<br>สมุทรสงคราม            | ๓๐๑,๐๐๐.๐๐    | สำนัก/กองช่าง, สำนักช่าง,<br>กองโยธา, กองประปา | เพื่อใช้เป็นเส้นทางในการ<br>คมนาคม   | ขนาดกว้าง ๕.๐๐ เมตร ระยะทางยาว ๑๘๐.๐๐<br>เมตร หนา ๐.๐๕ เมตร หรือมีพื้นที่ดำเนินการลาด<br>ยางไม่น้อยกว่า ๙๐๐ ตารางเมตร   |
| ๑๒. | ยุทธศาสตร์การพัฒนา<br>ด้านโครงสร้างพื้นฐาน | โครงการติดตั้งไฟสาธารณะ สาย<br>บ้านผู้ใหญ่กัญญา ปานาพุม<br>และซอยอุดมสุข หมู่ที่ ๑๒<br>ตำบลท่าคา  | ๓๐๐,๐๐๐.๐๐    | สำนัก/กองช่าง, สำนักช่าง,<br>กองโยธา, กองประปา | เพื่ออำนวยความสะดวก<br>ให้ประชาชนมีไฟฟ้าแสง<br>สว่าง ได้รับความ<br>ปลอดภัย | ติดตั้งไฟสาธารณะ สายบ้านผู้ใหญ่กัญญา ปานาพุม<br>และซอยอุดมสุข หมู่ที่ ๑๒ ตำบลท่าคา  |

|     | ยุทธศาสตร์                             | โครงการ  | จำนวนงบประมาณ | หน่วยงานที่รับผิดชอบ                               | วัตถุประสงค์  | ผลผลิต  |
|-----|--|--|---------------|--|---|---|
| ๑๓. | ยุทธศาสตร์การพัฒนาด้านโครงสร้างพื้นฐาน | โครงการซ่อมแซมระบบน้ำประปาหมู่บ้าน หมู่ที่ ๑๑ ตำบลท่าคา อำเภอบรรพตพิสัย จังหวัดสมุทรสงคราม | ๓๐๐,๐๐๐.๐๐    | สำนัก/กองช่าง, สำนักช่าง, กองโยธา, กองประปา        | เพื่ออำนวยความสะดวกให้ประชาชนมีน้ำใช้อุปโภคบริโภค   | ปรับปรุงซ่อมแซมระบบน้ำประปา หมู่ที่ ๑๑                        |
| ๑๔. | ยุทธศาสตร์การพัฒนาด้านเศรษฐกิจ         | อุดหนุนกลุ่มแม่บ้านเกษตรกรทำนบ หมู่ที่ ๕   | ๒๐,๐๐๐.๐๐     | สำนักปลัด อบจ., สำนักปลัดเทศบาล, สำนักงานปลัด อบต. | เพื่อส่งเสริมให้ประชาชนมีอาชีพและมีรายได้เพิ่มขึ้น  | อุดหนุนงบประมาณให้กับกลุ่มอาชีพ เช่น ทำขนมไทยโบราณ จักสาน ฯลฯ |
| ๑๕. | ยุทธศาสตร์การพัฒนาด้านเศรษฐกิจ         | อุดหนุนวิสาหกิจชุมชนกลุ่มผลิตน้ำตาลมะพร้าวแท้ หมู่ที่ ๕                                    | ๒๐,๐๐๐.๐๐     | สำนักปลัด อบจ., สำนักปลัดเทศบาล, สำนักงานปลัด อบต. | เพื่อเป็นการเสริมสร้างรายได้ให้แก่เกษตรกร   | สนับสนุนวัสดุอุปกรณ์ในการผลิตและบรรจุภัณฑ์น้ำตาลมะพร้าว       |
| ๑๖. | ยุทธศาสตร์การพัฒนาด้านสังคม            | โครงการแข่งขันกีฬาต่อต้านยาเสพติดประจำตำบลท่าคา  | ๐.๐๐          | สำนักปลัด อบจ., สำนักปลัดเทศบาล, สำนักงานปลัด อบต. | เพื่อให้เด็กและเยาวชนได้มีกิจกรรมร่วมกันและใช้เวลาว่างให้เกิดประโยชน์                                 | จัดการแข่งขันกีฬาต่อต้านยาเสพติดประจำตำบล                     |
| ๑๗. | ยุทธศาสตร์การพัฒนาด้านสังคม            | จัดซื้อวัสดุและครุภัณฑ์กีฬาประจำหมู่บ้าน   | ๐.๐๐          | สำนักปลัด อบจ., สำนักปลัดเทศบาล, สำนักงานปลัด อบต. | เพื่อส่งเสริมการเล่นกีฬาของเด็ก เยาวชน และประชาชนทั่วไป   | จัดซื้อวัสดุอุปกรณ์กีฬาประจำศูนย์กีฬา/ลานกีฬาทุกหมู่บ้าน      |
| ๑๘. | ยุทธศาสตร์การพัฒนาด้านสังคม            | โครงการตั้งด่านตรวจและเฝ้าระวังยาเสพติดในพื้นที่ อบต.ท่าคา                                 | ๒๐,๐๐๐.๐๐     | สำนักปลัด อบจ., สำนักปลัดเทศบาล, สำนักงานปลัด อบต. | เพื่อให้มีศูนย์ปฏิบัติงานและออกตรวจพื้นที่ เป็นการป้องกันปัญหาเสพติดและรักษาความสงบเรียบร้อยในพื้นที่ | จำนวน ๑๒ หมู่บ้าน   |
| ๑๙. | ยุทธศาสตร์การพัฒนาด้านสังคม            | โครงการตั้งจุดบริการประชาชนช่วงเทศกาลวันขึ้นปีใหม่   | ๑๐,๐๐๐.๐๐     | สำนักปลัด อบจ., สำนักปลัดเทศบาล, สำนักงานปลัด อบต. | เพื่อเป็นการบริการประชาชนในพื้นที่และนักท่องเที่ยว  | ตั้งจุดบริการประชาชนบริเวณตลาดน้ำท่าคา                        |
| ๒๐. | ยุทธศาสตร์การพัฒนาด้านสังคม            | เบี้ยยังชีพผู้สูงอายุ  | ๙,๘๗๘,๔๐๐.๐๐  | สำนักปลัด อบจ., สำนักปลัดเทศบาล, สำนักงานปลัด อบต. | เพื่อให้ผู้สูงอายุได้รับการช่วยเหลือและมีชีวิตที่ดีขึ้น   | อุดหนุนเบี้ยยังชีพแก่ผู้สูงอายุ จำนวน ๑,๐๒๔ คน                |
| ๒๑. | ยุทธศาสตร์การพัฒนาด้านสังคม            | เบี้ยยังชีพผู้พิการ  | ๒,๑๓๑,๒๐๐.๐๐  | สำนักปลัด อบจ., สำนักปลัดเทศบาล, สำนักงานปลัด อบต. | เพื่อให้ผู้พิการได้รับการช่วยเหลือและมีชีวิตที่ดีขึ้น   | อุดหนุนเบี้ยยังชีพแก่ผู้พิการ จำนวน ๑๕๓ คน                    |

|     | ยุทธศาสตร์   | โครงการ  | จำนวนงบประมาณ | หน่วยงานที่รับผิดชอบ  | วัตถุประสงค์   | ผลผลิต   |
|-----|--|--|---------------|---|--|--|
| ๒๒. | ยุทธศาสตร์การพัฒนา<br>ด้านสังคม                              | เบี้ยยังชีพผู้สูงอายุ  | ๗๒,๐๐๐.๐๐     | สำนักปลัด อบจ., สำนัก<br>ปลัดเทศบาล, สำนักงาน<br>ปลัด อบต.    | เพื่อให้ผู้สูงอายุได้รับการช่วยเหลือและมีชีวิตที่ดี<br>ขึ้น                    | อุดหนุนเบี้ยยังชีพแก่ผู้สูงอายุ<br>เอดส์ จำนวน ๒๐ คน   |
| ๒๓. | ยุทธศาสตร์การพัฒนา<br>ด้านสังคม                              | ป้องกันและแก้ไขปัญหายา<br>เสพติด   | ๗๔๒,๘๐๐.๐๐    | สำนักปลัด อบจ., สำนัก<br>ปลัดเทศบาล, สำนักงาน<br>ปลัด อบต.    | เพื่อช่วยเหลือผู้ประสบภัยจากธรรมชาติต่างๆ                                      | สนับสนุนงบประมาณในการ<br>ช่วยเหลือผู้ประสบภัยจาก<br>ธรรมชาติ                                 |
| ๒๔. | ยุทธศาสตร์การพัฒนา<br>ด้านทรัพยากรธรรมชาติและ<br>สิ่งแวดล้อม | จัดหาสถานที่ทิ้งขยะมูลฝอย  | ๓๘๓,๐๐๐.๐๐    | สำนัก/กองสาธารณสุข,<br>กองส่งเสริมคุณภาพชีวิต,<br>กองการแพทย์ | เพื่อให้มีสถานที่รองรับขยะที่มีอยู่จำนวนมาก                                    | จัดหาสถานที่ทิ้งขยะ จำนวน<br>๑ แห่ง  |
| ๒๕. | ยุทธศาสตร์การพัฒนา<br>ด้านทรัพยากรธรรมชาติและ<br>สิ่งแวดล้อม | โครงการอนุรักษ์พันธุกรรม<br>พืชอันเนื่องมาจาก<br>พระราชดำริสมเด็จพระเทพ<br>รัตนราชสุดาฯ สยามบรม<br>ราชกุมารี | ๑๐,๐๐๐.๐๐     | สำนักปลัด อบจ., สำนัก<br>ปลัดเทศบาล, สำนักงาน<br>ปลัด อบต.    | เพื่ออนุรักษ์พันธุ์ไม้ในท้องถิ่นให้อยู่ต่อไป                                   | จัดทำฐานข้อมูลทรัพยากรใน<br>ท้องถิ่น   |
| ๒๖. | ยุทธศาสตร์การพัฒนา<br>ด้านการศึกษา ศาสนา<br>และวัฒนธรรม      | จัดซื้ออาหารเสริม (นม) แก่<br>เด็กนักเรียนและเด็กเล็กก่อน<br>วัยเรียน  | ๗๓๘,๕๐๐.๐๐    | สำนัก/กองการศึกษา<br>ศาสนาและวัฒนธรรม                         | เพื่อให้เด็กนักเรียนได้รับอาหารเสริม (นม) ทุกคน                                | สนับสนุนค่าอาหารเสริม (นม)<br>ให้นักเรียนในสังกัด สทฐ. และ<br>ศูนย์พัฒนาเด็กเล็กในเขตพื้นที่ |
| ๒๗. | ยุทธศาสตร์การพัฒนา<br>ด้านการศึกษา ศาสนา<br>และวัฒนธรรม      | โครงการอาหารกลางวัน<br>สำหรับเด็กเล็ก  | ๒๖๒,๔๐๐.๐๐    | สำนัก/กองการศึกษา<br>ศาสนาและวัฒนธรรม                         | เพื่อให้เด็กเล็กก่อนวัยเรียนได้รับอาหารกลางวันทุก<br>คน                        | สนับสนุนค่าอาหารกลางวัน<br>สำหรับเด็กเล็กก่อนวัยเรียนใน<br>เขตพื้นที่                        |
| ๒๘. | ยุทธศาสตร์การพัฒนา<br>ด้านการศึกษา ศาสนา<br>และวัฒนธรรม      | จัดซื้อวัสดุการศึกษาสำหรับเด็ก<br>ก่อนวัยเรียน   | ๒๐,๐๐๐.๐๐     | สำนัก/กองการศึกษา<br>ศาสนาและวัฒนธรรม                         | เพื่อให้เด็กนักเรียนมีสื่อการเรียนการสอนที่ทันสมัยขึ้น                         | จัดซื้อวัสดุการเรียนการสอน<br>ให้ศูนย์พัฒนาเด็กเล็กบ้าน<br>คลองมะขวิด                        |
| ๒๙. | ยุทธศาสตร์การพัฒนา<br>ด้านการศึกษา ศาสนา<br>และวัฒนธรรม      | อุดหนุนโครงการสนับสนุนครู<br>ผู้ช่วยผู้ดูแลเด็ก  | ๑๒๐,๐๐๐.๐๐    | สำนัก/กองการศึกษา<br>ศาสนาและวัฒนธรรม                         | เพื่อให้มีครูผู้ช่วยผู้ดูแลเด็กครบทุกห้องเรียน                                 | สนับสนุนครูผู้ช่วยผู้ดูแลเด็ก<br>จำนวน ๒ คน  |
| ๓๐. | ยุทธศาสตร์การพัฒนา<br>ด้านการศึกษา ศาสนา<br>และวัฒนธรรม      | อุดหนุนโครงการแข่งขันกีฬา<br>ต้านยาเสพติด  | ๑๕,๐๐๐.๐๐     | สำนัก/กองการศึกษา<br>ศาสนาและวัฒนธรรม                         | เพื่อให้เด็กนักเรียนใช้เวลาว่างให้เกิดประโยชน์และ<br>สามารถใช้กีฬาต้านยาเสพติด | อุดหนุนให้แก่โรงเรียนโรงเรียน<br>วัดเทพา จำนวน ๓๖๒ คน  |
| ๓๑. | ยุทธศาสตร์การพัฒนา<br>ด้านการศึกษา ศาสนา<br>และวัฒนธรรม      | อุดหนุนการจัดกิจกรรมวัน<br>เด็กแห่งชาติ  | ๒๐,๐๐๐.๐๐     | สำนัก/กองการศึกษา<br>ศาสนาและวัฒนธรรม                         | เพื่อให้เด็กและเยาวชนได้มีกิจกรรมร่วมกันในวัน<br>เด็ก                          | อุดหนุนให้แก่โรงเรียนวัดเทพ<br>ประสิทธิ์คณาวาส จำนวน<br>๔๕๐ คน                               |
| ๓๒. | ยุทธศาสตร์การพัฒนา<br>ด้านการศึกษา ศาสนา<br>และวัฒนธรรม      | อุดหนุนโครงการรู้<br>ภาษาอังกฤษเพื่อชีวิตที่ดีใน<br>อาเซียน  | ๑๐,๐๐๐.๐๐     | สำนัก/กองการศึกษา<br>ศาสนาและวัฒนธรรม                         | เพื่อให้เด็กนักเรียนได้ฝึกภาษาอังกฤษกับเจ้าของภาษา                             | เด็กนักเรียน จำนวน ๓๖๒ คน  |
| ๓๓. | ยุทธศาสตร์การพัฒนา<br>ด้านการศึกษา ศาสนา<br>และวัฒนธรรม      | อุดหนุนอาหารกลางวันแก่<br>เด็กนักเรียน   | ๑,๓๖๕,๐๐๐.๐๐  | สำนัก/กองการศึกษา<br>ศาสนาและวัฒนธรรม                         | เพื่อให้เด็กนักเรียนได้รับอาหารกลางวันทุกคน                                    | สนับสนุนค่าอาหารกลางวันให้<br>นักเรียนในสังกัด สทฐ.  |
| ๓๔. | ยุทธศาสตร์การพัฒนา<br>ด้านการศึกษา ศาสนา<br>และวัฒนธรรม      | โครงการสนับสนุนค่าใช้จ่าย<br>การบริหารสถานศึกษา (ค่า<br>จัดการศึกษา)   | ๑๔๔,๓๓๐.๐๐    | สำนัก/กองการศึกษา<br>ศาสนาและวัฒนธรรม                         | เพื่อให้เด็กนักเรียนได้รับการพัฒนา   | สนับสนุนค่าหนังสือเรียน ค่า<br>อุปกรณ์การเรียน ค่า<br>เครื่องแบบ ค่ากิจกรรมพัฒนา<br>ผู้เรียน |
| ๓๕. | ยุทธศาสตร์การพัฒนา<br>ด้านการศึกษา ศาสนา<br>และวัฒนธรรม      | โครงการวันผู้สูงอายุเนื่องใน<br>วันสงกรานต์  | ๔,๐๐๐.๐๐      | สำนักปลัด อบจ., สำนัก<br>ปลัดเทศบาล, สำนักงาน<br>ปลัด อบต.    | เพื่ออนุรักษ์วัฒนธรรมประเพณีและสืบสาน<br>วัฒนธรรมพื้นบ้าน                      | ผู้สูงอายุในเขตตำบลท่าคา<br>จำนวน ๓๐๐ คน   |

| ยุทธศาสตร์ | โครงการ   | จำนวนงบประมาณ   | หน่วยงานที่รับผิดชอบ | วัตถุประสงค์  | ผลผลิต   |  |
|------------|---|---|----------------------|---|--|--|
| ๓๖         | ยุทธศาสตร์การพัฒนา ด้านการศึกษา ศาสนา และวัฒนธรรม   | โครงการจัดงานประเพณีลอยกระทง  | ๒๐,๐๐๐.๐๐            | สำนักปลัด อบจ., สำนักปลัดเทศบาล, สำนักงานปลัด อบต.      | เพื่อปลูกฝังจิตสำนึกเยาวชนไทย ในการอนุรักษ์วัฒนธรรมและเชิดชูเอกลักษณ์ความเป็นไทย                                       | จัดกิจกรรมสืบสานประเพณีลอยกระทง  |
| ๓๗         | ยุทธศาสตร์การพัฒนา ด้านการศึกษา ศาสนา และวัฒนธรรม   | โครงการอนุรักษ์พื้นที่ประเพณีการกวนกระยาสารท วันสารทไทย   | ๒๐,๐๐๐.๐๐            | สำนักปลัด อบจ., สำนักปลัดเทศบาล, สำนักงานปลัด อบต.      | เพื่อการอนุรักษ์ประเพณีและวัฒนธรรมของท้องถิ่น  | จัดกิจกรรมการแข่งขันกวนกระยาสารท จำนวน ๑๒ หมู่บ้าน   |
| ๓๘         | ยุทธศาสตร์การพัฒนา ด้านการศึกษา ศาสนา และวัฒนธรรม   | โครงการแก้ไขปัญหาคาราคาเขื่อนครุในสถานศึกษา   | ๔๖,๐๐๐.๐๐            | สำนัก/กองการศึกษา ศาสนา และวัฒนธรรม                     | เพื่อให้มีครูผู้สอนครบทุกห้องเรียน   | สนับสนุนค่าใช้จ่ายในการจัดหาครู จำนวน ๑ คน โรงเรียนเทพสุพรรณ ชาญวิทยา  |
| ๓๙         | ยุทธศาสตร์การพัฒนา ด้านการท่องเที่ยว                | จัดทำป้ายประชาสัมพันธ์  | ๔๐,๐๐๐.๐๐            | สำนักปลัด อบจ., สำนักปลัดเทศบาล, สำนักงานปลัด อบต.      | เพื่อประชาสัมพันธ์ข้อมูลแหล่งท่องเที่ยวและข้อมูลอื่นๆ ในพื้นที่  | จัดทำป้ายประชาสัมพันธ์ตลาดน้ำท่าคา และอื่นๆ  |
| ๔๐         | ยุทธศาสตร์การพัฒนา ด้านสาธารณสุข                    | สำรวจข้อมูลจำนวนสัตว์และขึ้นทะเบียนจำนวนสัตว์ ตามโครงการสัตว์ปลอดโรคคนปลอดภัย จากโรคพิษสุนัขบ้า ตามพระปณิธาน ศ.ดร.สมเด็จพระเจ้าลูกเธอเจ้าฟ้าจุฬาภรณวลัยลักษณ์ อัครราชกุมารี | ๕๐,๐๐๐.๐๐            | สำนัก/กองสาธารณสุข, กองส่งเสริมคุณภาพชีวิต, กองการแพทย์ | เพื่อสำรวจข้อมูลจำนวนสัตว์และขึ้นทะเบียนสัตว์  | สุนัขและแมวที่อยู่ในพื้นที่ตำบลท่าคา   |
| ๔๑         | ยุทธศาสตร์การพัฒนา ด้านสาธารณสุข                    | โครงการขับเคลื่อนสัตว์ปลอดโรคคนปลอดภัย จากพิษสุนัขบ้า ตามพระปณิธาน ศ.ดร.สมเด็จพระเจ้าลูกเธอเจ้าฟ้าจุฬาภรณวลัยลักษณ์ อัครราชกุมารี   | ๑๒๐,๐๐๐.๐๐           | สำนัก/กองสาธารณสุข, กองส่งเสริมคุณภาพชีวิต, กองการแพทย์ | เพื่อป้องกันและควบคุมโรคพิษสุนัขบ้า  | ฉีดวัคซีนป้องกันและควบคุมโรคพิษสุนัขบ้า  |
| ๔๒         | ยุทธศาสตร์การพัฒนา ด้านสาธารณสุข                    | อุดหนุนโครงการผู้สูงอายุ  | ๑๒๐,๐๐๐.๐๐           | สำนัก/กองสาธารณสุข, กองส่งเสริมคุณภาพชีวิต, กองการแพทย์ | เพื่อสนับสนุนการจัดกิจกรรมของผู้สูงอายุ  | ผู้สูงอายุในเขตตำบลท่าคา   |
| ๔๓         | ยุทธศาสตร์การพัฒนา ด้านสาธารณสุข                    | โครงการหลักประกันสุขภาพในระดับท้องถิ่นหรือพื้นที่   | ๑๐๐,๐๐๐.๐๐           | สำนักปลัด อบจ., สำนักปลัดเทศบาล, สำนักงานปลัด อบต.      | เพื่อเป็นค่าใช้จ่ายในการสนับสนุนและส่งเสริมการจัดบริการในด้านสร้างเสริมสุขภาพการป้องกันโรค การฟื้นฟูสภาพของหน่วยบริการ | ประชากรกลุ่มเป้าหมาย ๕ กลุ่ม คือ กลุ่มแม่และเด็ก กลุ่มผู้สูงอายุ กลุ่มผู้พิการ กลุ่มผู้ประกอบการที่มีความเสี่ยง และกลุ่มผู้ป่วยโรคเรื้อรังที่อยู่ในชุมชน |
| ๔๔         | ยุทธศาสตร์การพัฒนา ด้านการเมือง การบริหาร การปกครอง | อบรมให้ความรู้เกี่ยวกับการเมือง การปกครองในระบบประชาธิปไตย และการเลือกตั้ง  | ๒๐๐,๐๐๐.๐๐           | สำนักปลัด อบจ., สำนักปลัดเทศบาล, สำนักงานปลัด อบต.      | เพื่อให้ประชาชนมีความรู้เกี่ยวกับการเมือง การปกครองในระบบประชาธิปไตย   | จัดอบรมให้ความรู้เพื่อส่งเสริมประชาธิปไตยและค่าใช้จ่ายในการเลือกตั้งผู้บริหารและสมาชิก อบต.  |
| ๔๕         | ยุทธศาสตร์การพัฒนา ด้านการเมือง การบริหาร การปกครอง | โครงการอบรมเพิ่มศักยภาพสมาชิก อบต. ผู้บริหารและพนักงานส่วนตำบล  | ๕๐,๐๐๐.๐๐            | สำนักปลัด อบจ., สำนักปลัดเทศบาล, สำนักงานปลัด อบต.      | เพื่อพัฒนาการปฏิบัติงานของบุคลากรให้มีประสิทธิภาพ  | จัดฝึกอบรมและศึกษาดูงานนอกสถานที่ เพื่อเพิ่มศักยภาพให้กับสมาชิก อบต. ผู้บริหาร พนักงานส่วนตำบล จำนวน ๕๐ คน   |
| ๔๖         | ยุทธศาสตร์การพัฒนา ด้านการเมือง การบริหาร การปกครอง | โครงการจัดทำประชาคมหมู่บ้านและประชาคมตำบล   | ๑๐,๐๐๐.๐๐            | สำนักปลัด อบจ., สำนักปลัดเทศบาล, สำนักงานปลัด อบต.      | เพื่อให้ประชาชนมีส่วนร่วมในการแสดงความคิดเห็น  | จัดทำเวทีประชาคมหมู่บ้านและประชาคมตำบล   |
| ๔๗         | ยุทธศาสตร์การพัฒนา ด้านการเมือง การบริหาร การปกครอง | โครงการก่อสร้างอาคารเก็บพัสดุขององค์การบริหารส่วนตำบลท่าคา หมู่ที่ ๒ ตำบลท่าคา อำเภออัมพวา จังหวัดสมุทรสงคราม   | ๔๘๐,๐๐๐.๐๐           | สำนัก/กองช่าง, สำนักช่าง, กองโยธา, กองประปา             | เพื่อให้เก็บเอกสารของราชการให้ปลอดภัย  | ขนาดกว้าง ๘.๐๐ เมตร ความยาว ๑๒.๐๐ เมตร จำนวน ๑ หลัง  |
| ๔๘         | ยุทธศาสตร์การพัฒนา ด้านการเมือง การบริหาร การปกครอง | โครงการจัดทำรายงานการประเมินผลผังเมืองรวม   | ๒๙๗,๐๐๐.๐๐           | สำนัก/กองช่าง, สำนักช่าง, กองโยธา, กองประปา             | รองรับการประเมินผลการเปลี่ยนแปลงสภาพการณ์และสิ่งแวดล้อมการใช้บังคับผังเมืองรวม   | จัดทำรายงานการประเมินผลการเปลี่ยนแปลงสภาพการณ์และสิ่งแวดล้อมการใช้บังคับผังเมืองรวม  |
| ๔๙         | ยุทธศาสตร์การพัฒนา ด้านการเมือง การบริหาร การปกครอง | โครงการปรับปรุงข้อมูลแผนที่ภาษีและทะเบียนทรัพย์สิน/การจัดทำฐานข้อมูลการจัดเก็บรายได้  | ๐.๐๐                 | สำนัก/กองคลัง   | เพื่อการปรับปรุงฐานข้อมูลภาษีที่ดินและสิ่งก่อสร้างให้เป็นปัจจุบัน  | จัดทำบัญชีการจัดเก็บภาษีที่ดินและสิ่งปลูกสร้างตามที่กฎหมาย/ระเบียบกำหนด  |



**ฉ. การใช้จ่ายงบประมาณ**

องค์การบริหารส่วนตำบลท่าคามีการใช้จ่ายงบประมาณในการดำเนินโครงการตามข้อบัญญัติงบประมาณ โดยได้มีการ  
 ก่อหนี้ผูกพัน/ ลงนามในสัญญา รวม ๓๗ โครงการ จำนวนเงิน ๑๙,๘๔๔,๖๐๖.๔๘ บาท มีการเบิกจ่ายงบประมาณ จำนวน  
 ๓๔ โครงการ จำนวนเงิน ๑๘,๙๑๗,๖๐๖ ล้านบาท สามารถจำแนกตามยุทธศาสตร์ ได้ดังนี้

| ยุทธศาสตร์   | โครงการ | การก่อหนี้ผูกพัน/<br>ลงนามในสัญญา | โครงการ | การเบิกจ่ายงบประมาณ |
|--|---------|-----------------------------------|---------|---------------------|
| ยุทธศาสตร์การพัฒนาด้านโครงสร้างพื้นฐาน               | ๑๒      | ๓,๓๒๘,๑๔๔.๔๔                      | ๑๐      | ๒,๘๘๑,๑๔๔.๔๔        |
| ยุทธศาสตร์การพัฒนาด้านเศรษฐกิจ                       | ๒       | ๔๐,๐๐๐.๐๐                         | ๒       | ๔๐,๐๐๐.๐๐           |
| ยุทธศาสตร์การพัฒนาด้านสังคม                          | ๕       | ๑๒,๓๔๘,๓๓๐.๐๐                     | ๕       | ๑๒,๓๔๘,๓๓๐.๐๐       |
| ยุทธศาสตร์การพัฒนาด้านทรัพยากรธรรมชาติและสิ่งแวดล้อม | ๑       | ๓๔๔,๘๘๘.๐๐                        | ๑       | ๓๔๔,๘๘๘.๐๐          |
| ยุทธศาสตร์การพัฒนาด้านการศึกษา ศาสนาและวัฒนธรรม      | ๑๑      | ๒,๗๖๕,๒๔๙.๗๔                      | ๑๑      | ๒,๗๖๕,๒๔๙.๗๔        |
| ยุทธศาสตร์การพัฒนาด้านการท่องเที่ยว                  | ๑       | ๓๓,๙๖๐.๐๐                         | ๑       | ๓๓,๙๖๐.๐๐           |
| ยุทธศาสตร์การพัฒนาด้านสาธารณสุข                      | ๒       | ๔๘,๔๔๑.๐๐                         | ๒       | ๔๘,๔๔๑.๐๐           |
| ยุทธศาสตร์การพัฒนาด้านการเมือง การบริหาร การปกครอง   | ๓       | ๙๓๕,๖๐๓.๓๐                        | ๒       | ๔๕๕,๖๐๓.๓๐          |
| รวม  | ๓๗      | ๑๙,๘๔๔,๖๐๖.๔๘                     | ๓๔      | ๑๘,๙๑๗,๖๐๖.๔๘       |

รายละเอียดโครงการในข้อบัญญัติงบประมาณองค์การบริหารส่วนตำบลท่าคา ที่มีการก่อหนี้ผูกพัน/ลงนาม ในสัญญา มี  
 ดังนี้

|    | ยุทธศาสตร์                                 | ชื่อโครงการตามแผน   | งบตามข้อบัญญัติ/<br>เทศบัญญัติ | ลงนามสัญญา | เบิกจ่าย   | คงเหลือ   |
|----|--|---|--------------------------------|------------|------------|-----------|
| ๑. | ยุทธศาสตร์การพัฒนาด้านโครงสร้าง<br>พื้นฐาน | ๐๐๑.โครงการก่อสร้างเสียง<br>ประชาสัมพันธ์ตามสาย หมู่ที่ ๑ ตำบล<br>ท่าคา อำเภอมัญพวา จังหวัด<br>สมุทรสงคราม  | ๑๕๐,๐๐๐.๐๐                     | ๑๔๗,๐๐๐.๐๐ | ๐.๐๐       | ๓,๐๐๐.๐๐  |
| ๒. | ยุทธศาสตร์การพัฒนาด้านโครงสร้าง<br>พื้นฐาน | ๐๒.โครงการขยายเขตระบบจำหน่าย<br>ไฟฟ้าแรงต่ำพร้อมติดตั้งไฟฟ้า<br>สาธารณะ ถนนสายหมู่ที่ ๙ เชื่อมหมู่ที่<br>๘ ตำบลท่าคา อำเภอมัญพวา จังหวัด<br>สมุทรสงคราม | ๓๐๐,๐๐๐.๐๐                     | ๒๗๑,๒๒๓.๔๑ | ๒๗๑,๒๒๓.๔๑ | ๒๘,๗๗๖.๕๙ |
| ๓. | ยุทธศาสตร์การพัฒนาด้านโครงสร้าง<br>พื้นฐาน | ๐๐๔.โครงการก่อสร้างถนนผิวจราจร<br>แอสฟัลติกคอนกรีต สายบ้านนาง<br>พริ้ว อยู่ร่วม (ช่วงที่ ๓) หมู่ที่ ๕<br>ตำบลท่าคา อำเภอมัญพวา จังหวัด<br>สมุทรสงคราม   | ๒๕๐,๐๐๐.๐๐                     | ๒๕๐,๐๐๐.๐๐ | ๒๕๐,๐๐๐.๐๐ | ๐.๐๐      |

|     | ยุทธศาสตร์                                 | ชื่อโครงการตามแผน   | งบตามข้อบัญญัติ/<br>เทศบัญญัติ | ลงนามสัญญา   | เบิกจ่าย     | คงเหลือ    |
|-----|--|---|--------------------------------|--------------|--------------|------------|
| ๔.  | ยุทธศาสตร์การพัฒนาด้าน<br>โครงสร้างพื้นฐาน | ๐๑.โครงการขยายเขตประปาส่วนภูมิภาค<br>ถนนสายศาลเจ้าแม่เหยี่ยว หมู่ที่ ๒ ตำบลท่า<br>คา อำเภออัมพวา จังหวัดสมุทรสงคราม   | ๓๐๐,๐๐๐.๐๐                     | ๒๙๙,๘๗๙.๐๐   | ๒๙๙,๘๗๙.๐๐   | ๑๒๑.๐๐     |
| ๕.  | ยุทธศาสตร์การพัฒนาด้าน<br>โครงสร้างพื้นฐาน | ๐๐๒.โครงการขยายสะพานท่อ คลส. และ<br>ก่อสร้างถนนผิวจราจรแอสฟัลต์ติกคอนกรีต<br>ซอยบ้านผู้ใหญ่สุชาติ คเชนทร์ หมู่ที่ ๓ ตำบล<br>ท่าคา อำเภออัมพวา จังหวัดสมุทรสงคราม                        | ๓๐๑,๐๐๐.๐๐                     | ๓๐๑,๐๐๐.๐๐   | ๓๐๑,๐๐๐.๐๐   | ๐.๐๐       |
| ๖.  | ยุทธศาสตร์การพัฒนาด้าน<br>โครงสร้างพื้นฐาน | ๐๐๓.โครงการก่อสร้างถนนผิวจราจรแอสฟัลต์<br>ติกคอนกรีต ซอยอดีตบ้านผู้ใหญ่สมเกียรติ หมู่<br>ที่ ๔ ตำบลท่าคา อำเภออัมพวา จังหวัด<br>สมุทรสงคราม   | ๓๗๑,๐๐๐.๐๐                     | ๓๗๐,๐๐๐.๐๐   | ๓๗๐,๐๐๐.๐๐   | ๑,๐๐๐.๐๐   |
| ๗.  | ยุทธศาสตร์การพัฒนาด้าน<br>โครงสร้างพื้นฐาน | ๐๐๕.โครงการขยายถนน คลส. สายบ้านผู้ใหญ่<br>บุญล้อม รัตนพิทักษ์ (ช่วงที่ ๒) หมู่ที่ ๖ ตำบล<br>ท่าคา อำเภออัมพวา จังหวัดสมุทรสงคราม  | ๓๐๐,๐๐๐.๐๐                     | ๒๘๖,๐๐๐.๐๐   | ๒๘๖,๐๐๐.๐๐   | ๑๔,๐๐๐.๐๐  |
| ๘.  | ยุทธศาสตร์การพัฒนาด้าน<br>โครงสร้างพื้นฐาน | ๐๐๖.โครงการก่อสร้างถนนผิวจราจรแอสฟัลต์<br>ติกคอนกรีต สายบ้านนายบุญเรืองโรจน์ หมู่<br>ที่ ๗ ตำบลท่าคา อำเภออัมพวา จังหวัด<br>สมุทรสงคราม   | ๒๐๒,๐๐๐.๐๐                     | ๒๐๒,๐๐๐.๐๐   | ๒๐๒,๐๐๐.๐๐   | ๐.๐๐       |
| ๙.  | ยุทธศาสตร์การพัฒนาด้าน<br>โครงสร้างพื้นฐาน | ๐๐๗.โครงการก่อสร้างถนนผิวจราจรแอสฟัลต์<br>ติกคอนกรีต สายบ้านนายอ้วน (ช่วงที่ ๔) หมู่ที่<br>๘ ตำบลท่าคา อำเภออัมพวา เชื่อมหมู่ที่ ๕<br>ตำบลบางกระบือ อำเภอบางคนที จังหวัด<br>สมุทรสงคราม | ๓๐๕,๐๐๐.๐๐                     | ๓๐๕,๐๐๐.๐๐   | ๓๐๕,๐๐๐.๐๐   | ๐.๐๐       |
| ๑๐. | ยุทธศาสตร์การพัฒนาด้าน<br>โครงสร้างพื้นฐาน | ๐๐๘.โครงการก่อสร้างถนนผิวจราจรแอสฟัลต์<br>ติกคอนกรีต สายศาลเจ้าแม่เหยี่ยว (ช่วงที่ ๔) หมู่<br>ที่ ๑๐ เชื่อมหมู่ที่ ๗ ตำบลท่าคา อำเภออัมพ<br>วา จังหวัดสมุทรสงคราม                       | ๓๐๑,๐๐๐.๐๐                     | ๓๐๑,๐๐๐.๐๐   | ๓๐๑,๐๐๐.๐๐   | ๐.๐๐       |
| ๑๑. | ยุทธศาสตร์การพัฒนาด้าน<br>โครงสร้างพื้นฐาน | ๐๐๙.โครงการติดตั้งไฟฟ้าสาธารณะ สายบ้าน<br>ผู้ใหญ่กัญญา ปานาพุทธ และซอยอุดมสุข หมู่<br>ที่ ๑๒ ตำบลท่าคา อำเภออัมพวา จังหวัด<br>สมุทรสงคราม   | ๓๐๐,๐๐๐.๐๐                     | ๒๙๕,๐๔๒.๐๓   | ๒๙๕,๐๔๒.๐๓   | ๔,๙๕๗.๙๗   |
| ๑๒. | ยุทธศาสตร์การพัฒนาด้านโครงสร้าง<br>พื้นฐาน | โครงการซ่อมแซมระบบน้ำประปาหมู่บ้าน<br>หมู่ที่ ๑๑ ตำบลท่าคา อำเภออัมพวา จังหวัด<br>สมุทรสงคราม   | ๓๐๐,๐๐๐.๐๐                     | ๓๐๐,๐๐๐.๐๐   | ๐.๐๐         | ๐.๐๐       |
| ๑๓. | ยุทธศาสตร์การพัฒนาด้านเศรษฐกิจ             | อุดหนุนกลุ่มแม่บ้านเกษตรกรทำนบท่าคา<br>หมู่ที่ ๕  | ๒๐,๐๐๐.๐๐                      | ๒๐,๐๐๐.๐๐    | ๒๐,๐๐๐.๐๐    | ๐.๐๐       |
| ๑๔. | ยุทธศาสตร์การพัฒนาด้านเศรษฐกิจ             | อุดหนุนวิสาหกิจชุมชนน้ำตาลมะพร้าวแท้<br>หมู่ที่ ๕   | ๒๐,๐๐๐.๐๐                      | ๒๐,๐๐๐.๐๐    | ๒๐,๐๐๐.๐๐    | ๐.๐๐       |
| ๑๕. | ยุทธศาสตร์การพัฒนาด้านสังคม                | ค่าใช้จ่ายในการดำเนินกิจกรรมอาสาสมัคร<br>ป้องกันภัยฝ่ายพลเรือน  | ๑๐,๐๐๐.๐๐                      | ๗,๖๒๐.๐๐     | ๗,๖๒๐.๐๐     | ๒,๓๘๐.๐๐   |
| ๑๖. | ยุทธศาสตร์การพัฒนาด้านสังคม                | เบี้ยยังชีพผู้สูงอายุ   | ๙,๘๗๘,๔๐๐.๐๐                   | ๙,๔๔๒,๘๐๐.๐๐ | ๙,๔๔๒,๘๐๐.๐๐ | ๔๓๕,๖๐๐.๐๐ |
| ๑๗. | ยุทธศาสตร์การพัฒนาด้านสังคม                | เบี้ยยังชีพความพิการ  | ๒,๑๓๑,๒๐๐.๐๐                   | ๒,๑๒๒,๔๐๐.๐๐ | ๒,๑๒๒,๔๐๐.๐๐ | ๘,๘๐๐.๐๐   |
| ๑๘. | ยุทธศาสตร์การพัฒนาด้านสังคม                | เบี้ยยังชีพผู้ป่วยเอดส์   | ๗๒,๐๐๐.๐๐                      | ๖๐,๐๐๐.๐๐    | ๖๐,๐๐๐.๐๐    | ๑๒,๐๐๐.๐๐  |
| ๑๙. | ยุทธศาสตร์การพัฒนาด้านสังคม                | เงินสำรองจ่าย   | ๗๔๒,๘๐๐.๐๐                     | ๗๑๕,๔๙๐.๐๐   | ๗๑๕,๔๙๐.๐๐   | ๒๗,๓๑๐.๐๐  |

|     | ยุทธศาสตร์   | ชื่อโครงการตามแผน   | งบตามข้อบัญญัติ/<br>เทศบัญญัติ | สงนามสัญญา   | เบิกจ่าย     | คงเหลือ   |
|-----|--|---|--------------------------------|--------------|--------------|-----------|
| ๒๐. | ยุทธศาสตร์การพัฒนาด้าน<br>ทรัพยากรธรรมชาติและสิ่งแวดล้อม | รายจ่ายเพื่อให้ได้มาซึ่งบริการ  | ๓๘๓,๐๐๐.๐๐                     | ๓๔๔,๘๘๘.๐๐   | ๓๔๔,๘๘๘.๐๐   | ๓๘,๑๐๒.๐๐ |
| ๒๑. | ยุทธศาสตร์การพัฒนาด้านการศึกษา<br>ศาสนาและวัฒนธรรม       | วัสดุงานบ้านงานครัว   | ๗๓๘,๕๐๐.๐๐                     | ๗๓๗,๓๙๒.๗๔   | ๗๓๗,๓๙๒.๗๔   | ๑,๑๐๗.๒๖  |
| ๒๒. | ยุทธศาสตร์การพัฒนาด้านการศึกษา<br>ศาสนาและวัฒนธรรม       | โครงการสนับสนุนค่าใช้จ่ายการ<br>บริหารสถานศึกษา (ค่าอาหาร<br>กลางวัน สหค.)  | ๒๖๒,๕๐๐.๐๐                     | ๒๕๗,๗๗๕.๐๐   | ๒๕๗,๗๗๕.๐๐   | ๔,๖๒๕.๐๐  |
| ๒๓. | ยุทธศาสตร์การพัฒนาด้านการศึกษา<br>ศาสนาและวัฒนธรรม       | อุดหนุนโครงการสนับสนุนครู<br>ผู้ช่วยผู้ดูแลเด็ก   | ๑๒๐,๐๐๐.๐๐                     | ๑๒๐,๐๐๐.๐๐   | ๑๒๐,๐๐๐.๐๐   | ๐.๐๐      |
| ๒๔. | ยุทธศาสตร์การพัฒนาด้านการศึกษา<br>ศาสนาและวัฒนธรรม       | อุดหนุนกิจกรรมกีฬาต้านยา<br>เสพติด  | ๑๕,๐๐๐.๐๐                      | ๑๕,๐๐๐.๐๐    | ๑๕,๐๐๐.๐๐    | ๐.๐๐      |
| ๒๕. | ยุทธศาสตร์การพัฒนาด้านการศึกษา<br>ศาสนาและวัฒนธรรม       | อุดหนุนกิจกรรมวันเด็ก   | ๒๐,๐๐๐.๐๐                      | ๒๐,๐๐๐.๐๐    | ๒๐,๐๐๐.๐๐    | ๐.๐๐      |
| ๒๖. | ยุทธศาสตร์การพัฒนาด้านการศึกษา<br>ศาสนาและวัฒนธรรม       | อุดหนุนโครงการรื้อภาษาอังกฤษ<br>เพื่อชีวิตที่ดีในอาเซียน  | ๑๐,๐๐๐.๐๐                      | ๑๐,๐๐๐.๐๐    | ๑๐,๐๐๐.๐๐    | ๐.๐๐      |
| ๒๗. | ยุทธศาสตร์การพัฒนาด้านการศึกษา<br>ศาสนาและวัฒนธรรม       | อุดหนุนอาหารกลางวัน   | ๑,๓๖๕,๐๐๐.๐๐                   | ๑,๓๕๒,๔๐๐.๐๐ | ๑,๓๕๒,๔๐๐.๐๐ | ๑๒,๖๐๐.๐๐ |
| ๒๘. | ยุทธศาสตร์การพัฒนาด้านการศึกษา<br>ศาสนาและวัฒนธรรม       | โครงการสนับสนุนค่าใช้จ่ายการ<br>บริหารสถานศึกษา (ค่าจัดการ<br>ศึกษา)  | ๑๔๔,๓๓๐.๐๐                     | ๑๔๒,๐๗๐.๐๐   | ๑๔๒,๐๗๐.๐๐   | ๒,๒๖๐.๐๐  |
| ๒๙. | ยุทธศาสตร์การพัฒนาด้านการศึกษา<br>ศาสนาและวัฒนธรรม       | โครงการสืบสานงานประเพณี<br>ลอยกระทง   | ๒๐,๐๐๐.๐๐                      | ๓,๐๐๐.๐๐     | ๓,๐๐๐.๐๐     | ๑๗,๐๐๐.๐๐ |
| ๓๐. | ยุทธศาสตร์การพัฒนาด้านการศึกษา<br>ศาสนาและวัฒนธรรม       | โครงการอนุรักษ์หินปูประเพณี<br>กวนกระยาสารทวันสารทไทย   | ๒๐,๐๐๐.๐๐                      | ๑๙,๖๑๒.๐๐    | ๑๙,๖๑๒.๐๐    | ๓๘๘.๐๐    |
| ๓๑. | ยุทธศาสตร์การพัฒนาด้านการศึกษา<br>ศาสนาและวัฒนธรรม       | โครงการแก้ไขปัญหาการขาด<br>แคลนครูในสถานศึกษา   | ๙๖,๐๐๐.๐๐                      | ๘๘,๐๐๐.๐๐    | ๘๘,๐๐๐.๐๐    | ๘,๐๐๐.๐๐  |
| ๓๒. | ยุทธศาสตร์การพัฒนาด้านการ<br>ท่องเที่ยว                  | วัสดุโฆษณาและเผยแพร่  | ๕๐,๐๐๐.๐๐                      | ๓๓,๙๖๐.๐๐    | ๓๓,๙๖๐.๐๐    | ๑๖,๐๔๐.๐๐ |
| ๓๓. | ยุทธศาสตร์การพัฒนาด้าน<br>สาธารณสุข                      | รายจ่ายเพื่อให้ได้มาซึ่งบริการ  | ๕๐,๐๐๐.๐๐                      | ๘,๘๔๑.๐๐     | ๘,๘๔๑.๐๐     | ๔๑,๑๕๙.๐๐ |
| ๓๔. | ยุทธศาสตร์การพัฒนาด้าน<br>สาธารณสุข                      | โครงการสัปดาห์ปลอดโรค คน<br>ปลอดภัยจากโรคพิษสุนัขบ้า<br>ตามพระปณิธานศาสตราจารย์<br>ดร.สมเด็จพระเจ้าน้องนางเธอ<br>เจ้าฟ้าจุฬาภรณวลัยลักษณ์อัคร<br>ราชกุมารี กรมพระศรีสวาง<br>ควัฒน วรขัตติยราชนารี | ๑๒๐,๐๐๐.๐๐                     | ๓๙,๖๐๐.๐๐    | ๓๙,๖๐๐.๐๐    | ๘๐,๔๐๐.๐๐ |
| ๓๕. | ยุทธศาสตร์การพัฒนาด้านการเมือง<br>การบริหาร การปกครอง    | ค่าใช้จ่ายในการเลือกตั้ง  | ๒๐๐,๐๐๐.๐๐                     | ๑๕๘,๖๐๓.๓๐   | ๑๕๘,๖๐๓.๓๐   | ๔๑,๓๙๖.๗๐ |
| ๓๖. | ยุทธศาสตร์การพัฒนาด้านการเมือง<br>การบริหาร การปกครอง    | โครงการก่อสร้างอาคารเก็บพัสดุ<br>ขององค์การบริหารส่วนตำบลท่า<br>คา หมู่ที่ ๒ ตำบลท่าคา อำเภ<br>อัมพวา จังหวัดสมุทรสงคราม  | ๔๘๐,๐๐๐.๐๐                     | ๔๘๐,๐๐๐.๐๐   | ๐.๐๐         | ๐.๐๐      |
| ๓๗. | ยุทธศาสตร์การพัฒนาด้านการเมือง<br>การบริหาร การปกครอง    | อุดหนุนโครงการประเมินผลผัง<br>เมืองรวมเมืองอัมพวา จังหวัด<br>สมุทรสงคราม พ.ศ.๒๕๖๐   | ๒๙๗,๐๐๐.๐๐                     | ๒๙๗,๐๐๐.๐๐   | ๒๙๗,๐๐๐.๐๐   | ๐.๐๐      |

รายงานสรุปผลการดำเนินงาน ปี ๒๕๖๕  
องค์การบริหารส่วนตำบลท่าคา อำเภอบ้านแพ้ว จังหวัดสมุทรสงคราม

| ยุทธศาสตร์   | แผนการดำเนินการทั้งหมด |               | อนุมัติงบประมาณ |               | ลงนามสัญญา   |               | เบิกจ่าย     |               |
|--|------------------------|---------------|-----------------|---------------|--------------|---------------|--------------|---------------|
|  | จำนวนโครงการ           | งบประมาณ      | จำนวนโครงการ    | งบประมาณ      | จำนวนโครงการ | งบประมาณ      | จำนวนโครงการ | งบประมาณ      |
| ๑.ยุทธศาสตร์การพัฒนาด้านโครงสร้างพื้นฐาน               | ๗๕                     | ๔๑,๔๕๖,๒๐๐.๐๐ | ๑๓              | ๓,๓๘๐,๐๐๐.๐๐  | ๑๒           | ๓,๓๒๘,๑๔๔.๔๔  | ๑๐           | ๒,๘๘๑,๑๔๔.๔๔  |
| ๒.ยุทธศาสตร์การพัฒนาด้านเศรษฐกิจ                       | ๑๐                     | ๓๒๐,๐๐๐.๐๐    | ๒               | ๔๐,๐๐๐.๐๐     | ๒            | ๔๐,๐๐๐.๐๐     | ๒            | ๔๐,๐๐๐.๐๐     |
| ๓.ยุทธศาสตร์การพัฒนาด้านสังคม                          | ๒๕                     | ๑๕,๐๗๙,๐๐๐.๐๐ | ๘               | ๑๒,๘๕๔,๔๐๐.๐๐ | ๕            | ๑๒,๓๔๘,๓๐๐.๐๐ | ๕            | ๑๒,๓๔๘,๓๐๐.๐๐ |
| ๔.ยุทธศาสตร์การพัฒนาด้านทรัพยากรธรรมชาติและสิ่งแวดล้อม | ๑๐                     | ๒,๙๗๕,๐๐๐.๐๐  | ๒               | ๓๙๓,๐๐๐.๐๐    | ๑            | ๓๔๔,๘๙๘.๐๐    | ๑            | ๓๔๔,๘๙๘.๐๐    |
| ๕.ยุทธศาสตร์การพัฒนาด้านการศึกษา ศาสนาและวัฒนธรรม      | ๒๗                     | ๔,๔๑๗,๐๐๐.๐๐  | ๑๓              | ๒,๘๓๕,๒๓๐.๐๐  | ๑๑           | ๒,๗๖๕,๒๔๙.๗๔  | ๑๑           | ๒,๗๖๕,๒๔๙.๗๔  |
| ๖.ยุทธศาสตร์การพัฒนาด้านการท่องเที่ยว                  | ๙                      | ๗,๓๐๔,๐๐๐.๐๐  | ๑               | ๔๐,๐๐๐.๐๐     | ๑            | ๓๓,๙๖๐.๐๐     | ๑            | ๓๓,๙๖๐.๐๐     |
| ๗.ยุทธศาสตร์การพัฒนาด้านสาธารณสุข                      | ๑๓                     | ๑,๑๒๐,๐๐๐.๐๐  | ๔               | ๓๙๐,๐๐๐.๐๐    | ๒            | ๔๘,๔๔๑.๐๐     | ๒            | ๔๘,๔๔๑.๐๐     |
| ๘.ยุทธศาสตร์การพัฒนาด้านการเมือง การบริหาร การปกครอง   | ๑๔                     | ๔,๓๕๖,๐๐๐.๐๐  | ๖               | ๑,๐๓๗,๐๐๐.๐๐  | ๓            | ๙๓๕,๖๐๓.๓๐    | ๒            | ๔๕๕,๖๐๓.๓๐    |
| รวม  | ๑๘๓                    | ๗๗,๐๑๗,๒๐๐.๐๐ | ๕๙              | ๒๐,๙๖๙,๖๓๐.๐๐ | ๓๗           | ๑๙,๘๔๔,๖๐๖.๔๘ | ๓๔           | ๑๘,๙๑๗,๖๐๖.๔๘ |

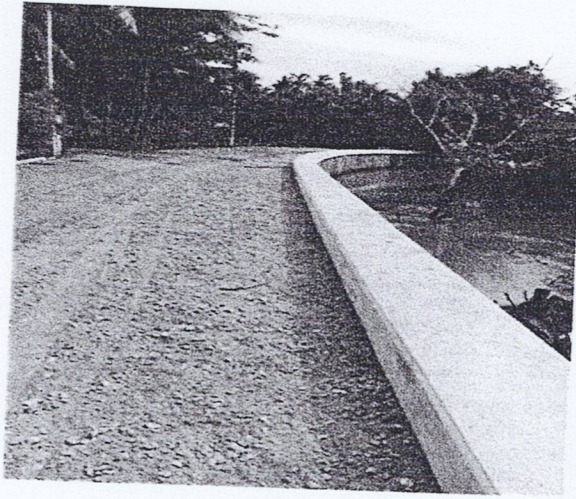
ข. ผลการดำเนินงาน

องค์การบริหารส่วนตำบลท่าคา ได้ดำเนินการโครงการตามข้อบัญญัติงบประมาณ ปี ๒๕๖๕ ในเขตพื้นที่ โดยได้รับความร่วมมือ การส่งเสริมและสนับสนุนจากภาคประชาชน ภาครัฐ และภาคเอกชนในพื้นที่ตลอดจนโครงการต่างๆ ประสบผลสำเร็จด้วยดี ก่อให้เกิดประโยชน์แก่ประชาชนทั้งในพื้นที่ และพื้นที่ใกล้เคียง โดยมีผลการดำเนินงานที่สำคัญดังนี้

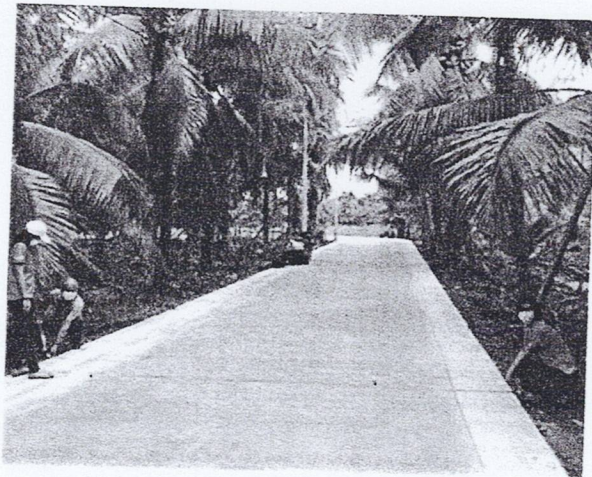
โครงการก่อสร้างถนนผิวจราจรแอสฟัลท์ติกคอนกรีต สายบ้านนายอ้วน (ช่วงที่ ๔) หมู่ที่ ๘ ต.ท่าคา เชื่อมหมู่ที่ ๕ ต.บางกระบือ อ.บางคนที จ.สมุทรสงคราม



โครงการก่อสร้างกำแพงกันดิน คลองดาวโด่ง หมู่ที่ ๘ ต.ท่าคา อ.อัมพวา จ.สมุทรสงคราม



โครงการขยายถนน คสล. สายบ้านผู้ใหญ่บุญล้อม รัตนพิทักษ์ (ช่วงที่ ๒) หมู่ที่ ๕ ตำบลท่าคา



โครงการพัฒนาสิ่งแวดล้อม (ลงแขกกลอง)



โครงการสัตว์ปลอดโรคคนปลอดภัยจากโรคพิษสุนัขบ้า



กิจกรรมช่วยเหลือผู้สูงอายุสมจิตต์ โสภา



โครงการอนุรักษ์ฟื้นฟูประเพณีทอกระยาสาร



โครงการสืบสานงานประเพณีลอยกระทง

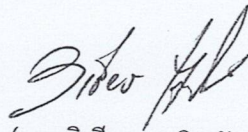


ทั้งนี้ หากประชาชนทุกท่านหรือหน่วยงานราชการต่างๆ ที่เกี่ยวข้องมีข้อสงสัย หรือมีความประสงค์  
จะเสนอความคิดเห็น หรือข้อเสนอแนะการบริหารงานขององค์การบริหารส่วนตำบลท่าคาทราบ เพื่อจะได้  
พิจารณาการวางแผนพัฒนาและปรับปรุงการดำเนินการตอบสนองความต้องการของประชาชนในพื้นที่ในระยะ  
ต่อไป สามารถส่งข้อมูลโดยตรงที่เบอร์โทรศัพท์ ๐-๓๔๗๕-๓๗๒๘ หรือโทรสาร ๐-๓๔๗๕-๓๗๓๘ หรือ  
EMail : thakhamo.๒@hotmail.com

จึงประกาศมาเพื่อทราบโดยทั่วกัน

ประกาศ ณ วันที่ ๓๐ เดือนพฤศจิกายน พ.ศ. ๒๕๖๕

(ลงชื่อ)



(นายวิเชียร เจริญรัตน์)

นายกองค์การบริหารส่วนตำบลท่าคา