

แผนอัตรากำลังพนักงานจ้าง ๔ ปี
ปีงบประมาณ พ.ศ.๒๕๕๖ - ๒๕๕๙



องค์การบริหารส่วนตำบลท่าคา
อำเภออัมพวา จังหวัดสมุทรสงคราม

คำนำ

องค์การบริหารส่วนตำบลท่าคา ได้มีการจัดทำแผนอัตรากำลัง พนักงานจ้าง ๔ ปี โดยมีโครงสร้างการแบ่งงานและระบบงานที่เหมาะสมไม่ซ้ำซ้อน มีการกำหนดตำแหน่งการจัดอัตรากำลัง โครงสร้างให้เหมาะสมกับอำนาจหน้าที่ขององค์การบริหารส่วนตำบล ตามพระราชบัญญัติสภาตำบลและองค์การบริหารส่วนตำบล พ.ศ.๒๕๓๗ และตามพระราชบัญญัติกำหนดแผนและขั้นตอนการกระจายอำนาจให้องค์กรปกครองส่วนท้องถิ่น พ.ศ.๒๕๔๒ และเพื่อให้คณะกรรมการพนักงานส่วนตำบล (ก.อบต.จังหวัด) ตรวจสอบการกำหนดตำแหน่งและการใช้ตำแหน่งพนักงานจ้างให้เหมาะสม

ทั้งยังใช้เป็นแนวทางในการดำเนินการวางแผนการใช้อัตรากำลังการพัฒนาบุคลากร ขององค์การบริหารส่วนตำบลท่าคา ให้เหมาะสมอีกด้วย

องค์การบริหารส่วนตำบลท่าคา จึงได้มีการวางแผนอัตรากำลัง พนักงานจ้าง เพื่อใช้ประกอบในการจัดสรรงบประมาณและบรรจุแต่งตั้งพนักงานจ้าง เพื่อให้การบริหารงานขององค์การบริหารส่วนตำบลเกิดประโยชน์ต่อประชาชน เกิดผลสัมฤทธิ์ต่อภารกิจตามอำนาจหน้าที่ มีประสิทธิภาพ มีความคุ้มค่าสามารถลดขั้นตอนการปฏิบัติงาน และมีการลดภารกิจและยุบเลิกหน่วยงานที่ไม่จำเป็น ซึ่งการปฏิบัติภารกิจสามารถตอบสนองความต้องการของประชาชนได้เป็นอย่างดี

องค์การบริหารส่วนตำบลท่าคา

สารบัญ

หน้า

๑. หลักการและเหตุผล	๑	
๒. วัตถุประสงค์	๒	
๓. ขอบเขตและแนวทางในการจัดทำแผนอัตรากำลังพนักงานจ้าง ๔ ปี	๒	
๔. สภาพปัญหา ความต้องการของประชาชนในเขตองค์การบริหารส่วนตำบลท่าคา	๓	
๕. ภารกิจ อำนาจหน้าที่ขององค์การบริหารส่วนตำบลท่าคา	๕	
๖. ภารกิจหลัก และภารกิจรอง	๘	
๗. สรุปปัญหาและแนวทางในการบริหารงานบุคคล	๘	
๘. โครงสร้างการกำหนดส่วนราชการ	๘	
๙. ภาระค่าใช้จ่ายเกี่ยวกับอัตรากำลังตอบแทน (ค่าจ้าง) และประโยชน์ตอบแทน (แยกตามส่วนราชการ)	๑๖	
๑๐. ภาระค่าใช้จ่ายเกี่ยวกับอัตรากำลังตอบแทน (ค่าจ้าง) และประโยชน์ตอบแทน (รวม)	๑๗	
๑๑. แผนภูมิโครงสร้างการแบ่งส่วนราชการ	๑	๘
๑๒. บัญชีแสดงจัดคนลงสู่ตำแหน่งและการกำหนดเลขที่ตำแหน่งในส่วนราชการ	๒	๔
๑๓. แนวทางการพัฒนาพนักงานจ้าง		๒๖
๑๔. ประกาศคุณธรรม จริยธรรมของพนักงานจ้าง		๒๙

ภาคผนวก

- คำสั่งแต่งตั้งคณะกรรมการจัดทำแผนอัตรากำลังพนักงานจ้าง ๔ ปี (พ.ศ.๒๕๕๖-๒๕๕๙)
- รายงานการประชุม

แผนอัตรากำลังพนักงานจ้าง ๔ ปี
ประจำปีงบประมาณ พ.ศ.๒๕๕๖-๒๕๕๙
องค์การบริหารส่วนตำบลท่าคา

๑. หลักการและเหตุผล

๑.๑ ประกาศคณะกรรมการกลางข้าราชการหรือพนักงานส่วนท้องถิ่น (ก.กลาง) เรื่อง มาตรฐานทั่วไปเกี่ยวกับพนักงานจ้าง ลงวันที่ ๑๒ พฤษภาคม ๒๕๔๗ โดยมาตรฐานทั่วไปเกี่ยวกับพนักงานจ้างสำหรับองค์กรปกครองส่วนท้องถิ่นดังกล่าว กำหนดเพื่อเป็นการปรับปรุงแนวทางการบริหารงานบุคคลของลูกจ้าง ให้เกิดความเหมาะสมและให้การปฏิบัติหน้าที่ราชการขององค์กรปกครองส่วนท้องถิ่นเกิดความคล่องตัว ประสิทธิภาพ ประสิทธิผลและประโยชน์สูงสุดในการบริหารงานบุคคลขององค์กรปกครองส่วนท้องถิ่น โดยได้กำหนดให้คณะกรรมการข้าราชการหรือพนักงานส่วนท้องถิ่นนำมาตรฐานทั่วไปเกี่ยวกับพนักงานจ้างมากำหนดเป็นประกาศหลักเกณฑ์และเงื่อนไขเกี่ยวกับพนักงานจ้าง พร้อมทั้งให้องค์กรปกครองส่วนท้องถิ่นดำเนินการจัดทำกรอบอัตรากำลังพนักงานจ้าง ๔ ปี

๑.๒ ประกาศคณะกรรมการพนักงานส่วนตำบลจังหวัดสมุทรสงคราม เรื่องมาตรฐานทั่วไปเกี่ยวกับพนักงาน ลงวันที่ ๑๖ กรกฎาคม ๒๕๔๗ ข้อ ๗ กำหนดให้องค์การบริหารส่วนตำบล จัดทำกรอบอัตรากำลังพนักงานจ้างเป็นระยะเวลา ๔ ปี โดยให้สอดคล้องกับเป้าหมายการปฏิบัติราชการขององค์การบริหารส่วนตำบลและงบประมาณ โดยพิจารณาถึงการใช้งบประมาณในภาพรวมขององค์การบริหารส่วนตำบลและมีความเหมาะสมในการปฏิบัติราชการขององค์การบริหารส่วนตำบลมีความคล่องตัวเกิด ประสิทธิภาพและประสิทธิผล

๑. ๓ พระราชบัญญัติระเบียบบริหารงานบุคคลส่วนท้องถิ่น พ.ศ.๒๕๔๗ มาตรา ๒๒, ๒๖ และประกาศคณะกรรมการพนักงานส่วนตำบล จังหวัดสมุทรสงคราม ลงวันที่ ๑๖ กรกฎาคม ๒๕๔๗ มีมติเห็นชอบกำหนดมาตรฐานทั่วไปเกี่ยวกับพนักงานจ้างสำหรับองค์การบริหารส่วนตำบลตามหลักเกณฑ์และวิธีการที่คณะกรรมการพนักงานส่วนตำบลจังหวัดสมุทรสงครามกำหนด

๑. ๔ คณะกรรมการกลางข้าราชการหรือพนักงานส่วนท้องถิ่น (ก.กลาง) ได้มีมติเห็นชอบประกาศกำหนดมาตรฐานทั่วไปเกี่ยวกับพนักงานจ้าง โดยมีการกำหนดประเภทตำแหน่งของพนักงานจ้าง และกำหนดแนวทางให้องค์กรปกครองส่วนท้องถิ่น (อบจ., เทศบาล, อบต.) จัดทำแผนอัตรากำลังพนักงานจ้างขององค์กรปกครองส่วนท้องถิ่น เพื่อเป็นกรอบในการกำหนดประเภทตำแหน่ง ชื่อตำแหน่ง ของพนักงานจ้างในองค์กรปกครองส่วนท้องถิ่น โดยให้เสนอให้คณะกรรมการข้าราชการหรือพนักงานส่วนท้องถิ่น (ก.จังหวัด) พิจารณาให้ความเห็นชอบ โดยได้กำหนดให้องค์กรปกครองส่วนท้องถิ่น (อบจ., เทศบาล, หรือ อบต.) แต่งตั้งคณะทำงานจัดทำแผนอัตรากำลังพนักงานจ้าง ๔ ปี ซึ่งจะต้องวิเคราะห์อำนาจหน้าที่และภารกิจขององค์กรปกครองส่วนท้องถิ่น (อบจ., เทศบาล, อบต.) วิเคราะห์ความต้องการกำลังคน วิเคราะห์การวางแผนการใช้งบประมาณ จัดทำกรอบอัตรากำลังพนักงานจ้าง ๔ ปี ในการกำหนดประเภทตำแหน่งพนักงานจ้างขององค์กรปกครองส่วนท้องถิ่นตามแผนอัตรากำลังพนักงานจ้าง ๔ ปี โดยการพิจารณากำหนดประเภทตำแหน่งพนักงานจ้าง และลักษณะงานจะต้องคำนึงถึงแผนอัตรากำลัง ๓ ปี ขององค์กรปกครองส่วนท้องถิ่นประกอบด้วย

๑.๔ จากหลักการและเหตุผลดังกล่าว องค์การบริหารส่วนตำบลท่าคา จึงได้จัดทำแผน
อัตรากำลังพนักงานจ้าง ๔ ปี สำหรับปีงบประมาณ พ.ศ.๒๕๕๖-๒๕๕๙ ขึ้น

๒. วัตถุประสงค์

๒.๑ เพื่อให้องค์การบริหารส่วนตำบลท่าคา มีโครงสร้างการแบ่งงานและระบบงาน
ระบบการจ้างพนักงานจ้างที่เหมาะสม ไม่ซ้ำซ้อนอันจะเป็นการประหยัดงบประมาณรายจ่ายขององค์การ
บริหารส่วนตำบลท่าคา

๒.๒ เพื่อให้องค์การบริหารส่วนตำบลท่าคา มีการกำหนดตำแหน่งพนักงานจ้าง การ
จัดทำกรอบอัตรากำลังพนักงานจ้างให้สอดคล้องกับภารกิจ และอำนาจหน้าที่ขององค์การบริหารส่วน
ตำบลตามพระราชบัญญัติสภาตำบลและองค์การบริหารส่วนตำบล พ.ศ. ๒๕๓๗ แก้ไขเพิ่มเติม (ฉบับที่ ๕)
พ.ศ.๒๕๔๖ และพระราชบัญญัติกำหนดแผนและขั้นตอนการกระจายอำนาจให้แก่องค์กรปกครองส่วน
ท้องถิ่น พ.ศ. ๒๕๔๒ แก้ไขเพิ่มเติม (ฉบับที่ ๒) พ.ศ.๒๕๕๐

๒.๓ เพื่อให้คณะกรรมการพนักงานส่วนตำบล จังหวัดสมุทรสงคราม (ก.อบต.จังหวัด
สมุทรสงคราม) ตรวจสอบการกำหนดตำแหน่งและการใช้ตำแหน่งพนักงานจ้างให้เหมาะสม

๒.๔ เพื่อเป็นแนวทางในการดำเนินการวางแผนการใช้อัตรากำลัง การพัฒนาบุคลากรได้
อย่างต่อเนื่องมีประสิทธิภาพ และสามารถควบคุมภาระค่าใช้จ่ายด้านการบริหารงานบุคคลขององค์การ
บริหารส่วนตำบลท่าคาให้เป็นไปตามที่กฎหมายกำหนด

๒.๕ เพื่อให้องค์การบริหารส่วนตำบลมีการวางแผนอัตรากำลัง การจัดสรรงบประมาณ
และบรรจุแต่งตั้งพนักงานส่วนตำบล เพื่อให้การบริหารงานขององค์การบริหารส่วนตำบล เกิดประโยชน์
ต่อประชาชน เกิดผลสัมฤทธิ์ต่อภารกิจตามอำนาจหน้าที่ มีประสิทธิภาพ มีความคุ้มค่า สามารถลด
ขั้นตอนการปฏิบัติงาน และมีการลดภารกิจและยุบเลิกหน่วยงานที่ไม่จำเป็น การปฏิบัติภารกิจสามารถ
ตอบสนองความต้องการของประชาชนได้เป็นอย่างดี

๒.๖ เพื่อให้องค์การบริหารส่วนตำบลมีการกำหนดตำแหน่งพนักงานจ้างที่สามารถ
ตอบสนองการปฏิบัติงานขององค์กรปกครองส่วนท้องถิ่นที่มีความจำเป็นเร่งด่วน และสนองนโยบายของ
รัฐบาล หรือมติคณะรัฐมนตรี หรือนโยบายขององค์การบริหารส่วนตำบลท่าคา

๓. ขอบเขตและแนวทางในการจัดทำแผนอัตรากำลังพนักงานจ้าง ๔ ปี

คณะกรรมการจัดทำแผนอัตรากำลังพนักงานจ้าง ๔ ปี ขององค์การบริหารส่วนตำบลท่าคา
ซึ่งมีนายกองค์การบริหารส่วนตำบลท่าคาเป็นประธาน เห็นสมควรให้จัดทำแผนอัตรากำลังพนักงานจ้าง ๔
ปี โดยให้มีขอบเขตนี้อาครอบคลุมในเรื่องต่าง ๆ ดังต่อไปนี้

๓.๑ วิเคราะห์ภารกิจอำนาจหน้าที่ความรับผิดชอบขององค์การบริหารส่วนตำบลท่าคา
ตามพระราชบัญญัติสภาตำบลและองค์การบริหารส่วนตำบล พ.ศ.๒๕๓๗ แก้ไขเพิ่มเติม (ฉบับที่ ๕)
พ.ศ.๒๕๔๖ และตามพระราชบัญญัติกำหนดแผนและขั้นตอนการกระจายอำนาจให้องค์กรปกครองส่วน
ท้องถิ่น พ.ศ.๒๕๔๒ แก้ไขเพิ่มเติม (ฉบับที่ ๒) พ.ศ.๒๕๕๐ ตลอดจนกฎหมายอื่น ให้สอดคล้องกับ

แผนพัฒนาเศรษฐกิจและสังคมแห่งชาติ แผนพัฒนาจังหวัด แผนพัฒนาอำเภอ แผนพัฒนาตำบล
นโยบายของรัฐบาล และสภาพปัญหาของตำบลท่าคา

๓.๒ นำโครงสร้างการแบ่งส่วนราชการภายในและการจัดระบบงาน เพื่อรองรับภารกิจ
ตามอำนาจหน้าที่ความรับผิดชอบให้สามารถแก้ปัญหาของตำบลท่าคาได้อย่างมีประสิทธิภาพ และ
ตอบสนองความต้องการของประชาชน

๓.๓ กำหนดความต้องการพนักงานจ้างในองค์การบริหารส่วนตำบลท่าคา โดยให้หัวหน้า
ส่วนราชการเข้ามามีส่วนร่วม เพื่อกำหนดความจำเป็นและความต้องการในการใช้พนักงานจ้างให้ตรงกับ
ภารกิจและอำนาจหน้าที่ที่ต้องปฏิบัติอย่างแท้จริง และต้องคำนึงถึงโครงสร้างส่วนราชการในองค์การ
บริหารส่วนตำบลท่าคาประกอบการกำหนดประเภทตำแหน่งพนักงานจ้าง

๓.๔ กำหนดประเภทตำแหน่งพนักงานจ้าง จำนวนตำแหน่งให้เหมาะสมกับภารกิจอำนาจ
หน้าที่ ความรับผิดชอบ ปริมาณงานและคุณภาพของงานให้เหมาะสมกับโครงสร้างส่วนราชการขององค์การ
บริหารส่วนตำบลท่าคา

๓.๕ จัดทำกรอบอัตรากำลังพนักงานจ้าง ๔ ปี (พ.ศ.๒๕๕๖-๒๕๕๙) โดยภาระค่าใช้จ่าย
ด้านการบริหารงานบุคคลต้องไม่เกินร้อยละ ๔๐ ของงบประมาณรายจ่าย ตาม พรบ.ระเบียบบริหารงาน
บุคคลส่วนท้องถิ่น พ.ศ.๒๕๔๒

๓.๖ ให้พนักงานจ้างทุกคน ได้รับการพัฒนาความรู้ความสามารถ อย่างน้อยปีละ ๑ ครั้ง

๔. สภาพปัญหาของพื้นที่และความต้องการของประชาชน

เพื่อให้การวางแผนอัตรากำลังพนักงานจ้าง ๔ ปี ขององค์การบริหารส่วนตำบลท่าคา
มีความครบถ้วน องค์การบริหารส่วนตำบลท่าคา สามารถดำเนินการตามอำนาจหน้าที่ได้อย่างมี
ประสิทธิภาพ องค์การบริหารส่วนตำบลท่าคา จึงได้วิเคราะห์สภาพปัญหาในเขตพื้นที่ขององค์การบริหาร
ส่วนตำบล ว่ามีปัญหาและความจำเป็นพื้นฐานและความต้องการของประชาชนในเขตพื้นที่รับผิดชอบ โดย
แบ่งออกเป็นด้านต่าง ๆ ดังนี้

๑. ปัญหาด้านโครงสร้างพื้นฐาน

- ๑.๑ การคมนาคมขนส่งระหว่างหมู่บ้านไม่สะดวก
- ๑.๒ ไฟฟ้าสาธารณะไม่เพียงพอ
- ๑.๓ โทรศัพท์สาธารณะไม่ทั่วถึง
- ๑.๔ ถนน สะพาน ชำรุด

๒. ปัญหาด้านเศรษฐกิจ

- ๒.๑ ผลผลิตทางการเกษตรราคาตกต่ำ
- ๒.๒ เครื่องอุปโภคบริโภคราคาสูง
- ๒.๓ เกษตรกรมีรายได้น้อย
- ๒.๔ ต้นทุนการผลิตสูง

๓. ปัญหาด้านสังคม

- ๓.๑ ความปลอดภัยในชีวิตและทรัพย์สินของประชาชน
- ๓.๒ ปัญหาการแพร่ระบาดของยาเสพติด

๔. ปัญหาด้านการเมืองการบริหาร

- ๔.๑ ประชาชนขาดความสนใจและให้ความร่วมมือในการพัฒนาและแก้ไขปัญหาของท้องถิ่น
- ๔.๒ ประชาชนไม่ให้ความสนใจในการเข้าร่วมประชาคมเพื่อการพัฒนาในด้านต่างๆ
- ๔.๓ ขาดบุคลากรในการปฏิบัติงาน

๕. ปัญหาด้านทรัพยากรธรรมชาติและสิ่งแวดล้อม

- ๕.๑ ปัญหาลำคลองมีสภาพตื้นเขิน สกปรกและมีสารพิษจากโรงงานอุตสาหกรรมเจือปน
- ๕.๒ ประชาชนขาดความตระหนัก และให้ความสนใจในการอนุรักษ์ทรัพยากรธรรมชาติ

๖. ปัญหาด้านสาธารณสุขและการอนามัย

- ๖.๑ ปัญหาการให้บริการสุขภาพของผู้สูงอายุ สตรี และคนพิการ ไม่ทั่วถึง
- ๖.๒ ปัญหาการขาดการพัฒนาด้านกีฬา
- ๖.๓ ปัญหาแหล่งข้อมูลข่าวสารด้านสาธารณสุข และการอนามัยไม่เพียงพอ
- ๖.๔ ปัญหาขาดความรู้ ความเข้าใจ ในเรื่องการป้องกันตนเองจากโรคติดต่อ

๗. ปัญหาด้านน้ำกิน น้ำใช้ เพื่อการเกษตร

- ๗.๑ ปัญหาคุณภาพน้ำประปาไม่สะอาดพอ สำหรับผู้บริโภค
- ๗.๒ ปัญหาลำคลองสาธารณะตื้นเขิน

๘. ปัญหาด้านการศึกษา ศาสนา และวัฒนธรรม

- ๘.๑ ปัญหาประชาชนขาดความสนใจในด้านการศึกษาเพื่อยกระดับความรู้
- ๘.๒ ปัญหาประชาชนขาดความสนใจ ในการส่งเสริมศิลปวัฒนธรรม และภูมิปัญญาท้องถิ่น

ความต้องการของประชาชน

๑. ความต้องการด้านโครงสร้างพื้นฐาน

- ๑.๑ ขุดลอกคลอง สร้างสะพาน คสล. วางท่อระบายน้ำ
- ๑.๒ ปรับปรุงซ่อมแซมถนนลูกรัง หินคลุก และปรับผิวถนนลาดยาง
- ๑.๓ ก่อสร้างถนนจราจรหินคลุก และถนนลาดยางภายในหมู่บ้าน
- ๑.๔ ความต้องการในการขยายเขตไฟฟ้าและไฟฟ้าสาธารณะภายในหมู่บ้าน
- ๑.๕ ความต้องการให้มีการติดตั้งโคมไฟฟ้าสาธารณะริมถนนภายในเขตตำบล

๒. ความต้องการด้านเศรษฐกิจ

- ๒.๑ ความต้องการให้ผลิที่มีราคาสูงขึ้น
- ๒.๒ ความต้องการให้สนับสนุนงบประมาณในการกำจัดศัตรูพืช
- ๒.๓ ความต้องการอุดหนุนกลุ่มอาชีพต่าง ๆ

๓. ความต้องการด้านสังคม

- ๓.๑ ความต้องการจัดให้มีเวรยาม รักษาความปลอดภัยในหมู่บ้าน
- ๓.๒ ความต้องการจัดให้มีการฝึกอบรมให้ความรู้ทางด้านอาชีพเสริม

๔. ความต้องการด้านการเมืองการบริหาร

- ๔.๑ ความต้องการฝึกอบรมสมาชิก อบต. ให้มีความรู้ความเข้าใจในหน้าที่ขององค์กรปกครองส่วนท้องถิ่น
- ๔.๒ ความต้องการส่งเสริมให้ประชาชนเข้ามามีส่วนร่วมในการพัฒนาและแก้ไขปัญหาของท้องถิ่น

๕. ความต้องการด้านทรัพยากรธรรมชาติและสิ่งแวดล้อม

- ๕.๑ รณรงค์ให้ประชาชนมีความรู้ความเข้าใจในการอนุรักษ์แหล่งน้ำทางธรรมชาติ
- ๕.๒ ขุดลอกคลองที่ตื้นเขิน และกำจัดวัชพืชในลำคลอง
- ๕.๓ โครงการฝึกอบรมให้ความรู้เรื่องแนวทางการอนุรักษ์ทรัพยากรธรรมชาติและสิ่งแวดล้อม

๖. ความต้องการด้านสาธารณสุขและการอนามัย

- ๖.๑ ความต้องการให้ประชาชนให้ความสนใจและร่วมมือในการกำจัดแหล่งเพาะพันธุ์ยุงลาย
- ๖.๒ ความต้องการวัคซีนฉีดโรคพิษสุนัขบ้า
- ๖.๓ ความต้องการให้มีบริการดูแลสุขภาพผู้สูงอายุ เด็ก สตรี และคนพิการ

๗. ความต้องการด้านน้ำกิน น้ำใช้ เพื่อการเกษตร

- ๗.๑ ความต้องการปรับปรุงระบบน้ำประปาหมู่บ้าน ให้มีความสะอาด
- ๗.๒ ความต้องการขุดลอกคลองสาธารณะประโยชน์ที่ตื้นเขิน

๘. ความต้องการด้านการศึกษา ศาสนาและวัฒนธรรม

- ๘.๑ ความต้องการให้มีที่อ่านหนังสือพิมพ์ประจำหมู่บ้าน
- ๘.๒ ความต้องการให้มีการจัดงานประเพณี เนื่องในโอกาสต่างๆ

๕. ภารกิจ อำนาจหน้าที่ขององค์การบริหารส่วนตำบล

การพัฒนาท้องถิ่นขององค์การบริหารส่วนตำบลท่าคานั้น เป็นการสร้างความเข้มแข็งของชุมชนในการร่วมคิดร่วมแก้ไขปัญหาพร้อมสร้างร่วมจัดทำส่งเสริมความเข้มแข็งของชุมชน ในเขตพื้นที่ขององค์การบริหารส่วนตำบลท่าคา ให้มีส่วนร่วมในการพัฒนาท้องถิ่นในทุกด้าน การพัฒนาองค์การบริหารส่วนตำบลท่าคาจะสมบูรณ์ได้จำเป็นต้องอาศัยความร่วมมือของชุมชนในพื้นที่ เกิดความตระหนักร่วมกันแก้ไขปัญหาและความเข้าใจในแนวทางแก้ไขปัญหากันอย่างจริงจัง องค์การบริหารส่วนตำบลท่าคายังได้เน้นให้คนเป็นศูนย์กลางของการพัฒนาในทุกกลุ่มทุกวัยของประชากร นอกจากนั้นยังได้เน้นการส่งเสริมและสนับสนุนให้การศึกษาเด็กก่อนวัยเรียน และพัฒนาเยาวชนให้พร้อมที่จะเป็นบุคลากรที่มีคุณภาพโดยยึดกรอบแนวทางในการจัดระเบียบการศึกษา ส่วนด้านพัฒนาอาชีพนั้น จะเน้นพัฒนาเศรษฐกิจชุมชนพึ่งตนเองในท้องถิ่น และยังจัดให้ตั้งเศรษฐกิจแบบพอเพียงโดยส่วนรวม

การวิเคราะห์ภารกิจอำนาจหน้าที่ขององค์การบริหารส่วนตำบล ตามพระราชบัญญัติสภาตำบล และองค์การบริหารส่วนตำบล พ.ศ. ๒๕๓๗ และตามพระราชบัญญัติกำหนดแผนและขั้นตอนการกระจายอำนาจให้แก่องค์กรปกครองส่วนท้องถิ่น พ.ศ. ๒๕๔๒ และรวบรวมกฎหมายอื่นของ อบต. ใช้เทคนิค SWOT เข้ามาช่วย ทั้งนี้เพื่อให้ทราบว่างค์การบริหารส่วนตำบล มีอำนาจหน้าที่ที่จะเข้าไปดำเนินการ แก้ไขปัญหาเขตพื้นที่ให้ตรงกับความต้องการของประชาชนได้อย่างไร โดยวิเคราะห์จุดแข็ง จุดอ่อน โอกาส ภัยคุกคาม ในการดำเนินการตามภารกิจหลัก SWOT องค์การบริหารส่วนตำบลท่าคา กำหนดวิธีการดำเนินการตามภารกิจสอดคล้องกับแผนพัฒนาเศรษฐกิจและสังคมแห่งชาติ แผนพัฒนาจังหวัด แผนพัฒนาอำเภอ แผนพัฒนาตำบล นโยบายของรัฐบาล และนโยบายของผู้บริหารท้องถิ่น ทั้งนี้สามารถ วิเคราะห์ภารกิจให้ตรงกับสภาพปัญหา โดยสามารถกำหนดแบ่งภารกิจได้เป็น ๗ ด้าน ซึ่งภารกิจดังกล่าว ถูกกำหนดอยู่ในพระราชบัญญัติสภาตำบลและองค์การบริหารส่วนตำบล พ.ศ. ๒๕๓๗ และตาม พระราชบัญญัติกำหนดแผนและขั้นตอนการกระจายอำนาจให้แก่องค์การบริหารส่วนตำบล พ.ศ. ๒๕๔๒ ดังนี้

๕.๑ ด้านโครงสร้างพื้นฐาน มีภารกิจที่เกี่ยวข้อง ดังนี้

๑. จัดให้มีและบำรุงรักษาทางน้ำและทางบก (มาตรา ๖๗ (๑))
๒. ให้มีน้ำเพื่อการอุปโภคบริโภคและการเกษตร (มาตรา ๖๘ (๑))
๓. ให้มีและบำรุงการไฟฟ้าหรือแสงสว่างโดยวิธีอื่น (มาตรา ๖๘ (๒))
๔. ให้มีและบำรุงรักษาทางระบายน้ำ (มาตรา ๖๘ (๓))
๕. การสาธารณสุขโรคและการก่อสร้างอื่นๆ (มาตรา ๑๖ (๔))
๖. การสาธารณสุขโรค (มาตรา ๑๖ (๕))

๕.๒ ด้านส่งเสริมคุณภาพชีวิต มีภารกิจที่เกี่ยวข้อง ดังนี้

๑. ส่งเสริมการพัฒนาสตรี เด็ก เยาวชน ผู้สูงอายุ และผู้พิการ (มาตรา ๖๗ (๖))
๒. ป้องกันโรคและระงับโรคติดต่อ (มาตรา ๖๗ (๓))
๓. ให้มีและบำรุงสถานที่ประชุม การกีฬา การพักผ่อนหย่อนใจ และสวนสาธารณะ (มาตรา ๖๘ (๒))
๔. การสังคมสงเคราะห์และการพัฒนาคุณภาพชีวิตเด็ก สตรีคนชรา และผู้ด้อยโอกาส (มาตรา ๑๖ (๑๐))
๕. การปรับปรุงแหล่งชุมชนแออัดและการจัดการเกี่ยวกับที่อยู่อาศัย (มาตรา ๑๖ (๒))
๖. การส่งเสริมประชาธิปไตย ความเสมอภาค และสิทธิเสรีภาพ ของประชาชน (มาตรา ๑๕ (๕))
๗. การสาธารณสุข การอนามัยครอบครัว และการศึกษาพยาบาล (มาตรา ๑๖ (๑๙))

๕.๓ ด้านการจัดระเบียบชุมชน สังคม และการรักษาความสงบเรียบร้อย มีภารกิจที่เกี่ยวข้อง ดังนี้

๑. การป้องกันและบรรเทาสาธารณภัย (มาตรา ๖๗ (๔))
๒. การคุ้มครองดูแลและรักษาทรัพย์สินอันเป็นสาธารณสมบัติของแผ่นดิน (มาตรา ๖๘ (๘))
๓. การผังเมือง (มาตรา ๖๘ (๑๓))
๔. จัดให้มีที่จอดรถ (มาตรา ๑๖ (๓))
๕. การรักษาความสะอาด และความเป็นระเบียบเรียบร้อยของบ้านเมือง (มาตรา ๑๖ (๑๗))
๖. การควบคุมอาคาร (มาตรา ๑๖ (๒๘))

- ๕.๔ ด้านการวางแผน การส่งเสริมการลงทุน พาณิชยกรรมและการท่องเที่ยว มีภารกิจที่เกี่ยวข้อง
ดังนี้
๑. ส่งเสริมให้มีอุตสาหกรรมในครอบครัว (มาตรา ๖๘ (๖))
 ๒. ให้มีและส่งเสริมกลุ่มเกษตรกร และกิจการสหกรณ์ (มาตรา ๖๘ (๕))
 ๓. บำรุงและส่งเสริมการประกอบอาชีพของราษฎร (มาตรา ๖๘ (๗))
 ๔. ให้มีตลาด (มาตรา ๖๘ (๑๐))
 ๕. การท่องเที่ยว (มาตรา ๖๘ (๑๒))
 ๖. กิจการเกี่ยวกับการพาณิชย์ (มาตรา ๖๘ (๑๑))
 ๗. การส่งเสริมการฝึกและประกอบอาชีพ (มาตรา ๑๖ (๖))
 ๘. การพาณิชยกรรมและการส่งเสริมการลงทุน (มาตรา ๑๖ (๗))
- ๕.๕ ด้านการบริหารจัดการและการอนุรักษ์ทรัพยากรธรรมชาติและสิ่งแวดล้อม มีภารกิจที่เกี่ยวข้อง
ดังนี้
๑. คุ้มครอง ดูแล และบำรุงรักษาทรัพยากรธรรมชาติและสิ่งแวดล้อม (มาตรา ๖๗ (๗))
 ๒. รักษาความสะอาดของถนน ทางน้ำ ทางเดิน และที่สาธารณะ
รวมทั้งกำจัดมูลฝอยและสิ่งปฏิกูล (มาตรา ๖๗ (๒))
 ๓. การจัดการสิ่งแวดล้อมและมลพิษต่าง ๆ (มาตรา ๑๗ (๑๒))
- ๕.๖ ด้านการศาสนา ศิลปวัฒนธรรม จารีตประเพณีและภูมิปัญญาครอบครัว มีภารกิจที่เกี่ยวข้อง
ดังนี้
๑. บำรุงรักษาศิลปะ จารีตประเพณี ภูมิปัญญาท้องถิ่น และวัฒนธรรมอันดี
ของท้องถิ่น (มาตรา ๖๗ (๘))
 ๒. ส่งเสริมการศึกษา ศาสนา และวัฒนธรรม (มาตรา ๖๗ (๕))
 ๓. การจัดการศึกษา (มาตรา ๑๖ (๙))
 ๔. การส่งเสริมการกีฬา จารีตประเพณี และวัฒนธรรมอันดีงาม
ของท้องถิ่น (มาตรา ๑๗ (๑๘))
- ๕.๗ ด้านการบริหารจัดการและการสนับสนุนการปฏิบัติการกิจของส่วนราชการและองค์กร
ปกครองส่วนท้องถิ่น มีภารกิจที่เกี่ยวข้อง ดังนี้
๑. สนับสนุนสภาตำบลและองค์กรปกครองส่วนท้องถิ่นอื่น (มาตรา ๔๕ (๓))
 ๒. ปฏิบัติหน้าที่อื่นตามที่ทางราชการมอบหมายโดยจัดสรรงบประมาณ
หรือบุคลากรให้ตามความจำเป็นและสมควร (มาตรา ๖๗ (๙))
 ๓. ส่งเสริมการมีส่วนร่วมของราษฎรในการมาตรการป้องกัน (มาตรา ๑๖ (๑๖))
 ๔. การประสานและให้ความร่วมมือในการปฏิบัติหน้าที่ขององค์กร
ปกครองส่วนท้องถิ่น (มาตรา ๑๗ (๓))
 ๕. การสร้างและบำรุงรักษาทางบกและทางน้ำที่เชื่อมต่อระหว่างองค์กร
ปกครองส่วนท้องถิ่น (มาตรา ๑๗ (๑๖))

ภารกิจทั้ง ๗ ด้านตามที่กฎหมายกำหนดให้อำนาจองค์การบริหารส่วนตำบลสามารถจะแก้ไขปัญหาขององค์การบริหารส่วนตำบลทำได้เป็นอย่างดี มีประสิทธิภาพและประสิทธิผล โดยคำนึงถึงความต้องการของประชาชนในเขตพื้นที่ประกอบด้วยการดำเนินการขององค์การบริหารส่วนตำบลจะต้องสอดคล้องกับแผนพัฒนาเศรษฐกิจและสังคมแห่งชาติ แผนพัฒนาจังหวัด แผนพัฒนาอำเภอ แผนพัฒนาตำบล นโยบายของรัฐบาล และนโยบายของผู้บริหารองค์การบริหารส่วนตำบลเป็นสำคัญ

๖. ภารกิจหลักและภารกิจรองที่องค์การบริหารส่วนตำบลจะดำเนินการ

ภารกิจหลัก

๑. การปรับปรุงโครงสร้างพื้นฐาน
๒. การพัฒนาและปรับปรุงแหล่งท่องเที่ยว
๓. การจัดระเบียบชุมชน สังคม และการรักษาความสงบเรียบร้อย
๔. การอนุรักษ์ทรัพยากรธรรมชาติและสิ่งแวดล้อม
๕. การพัฒนาการเมืองและการบริหาร
๖. การส่งเสริมการศึกษา
๗. การป้องกันและบรรเทาสาธารณภัย

ภารกิจรอง

๑. การฟื้นฟูวัฒนธรรมและส่งเสริมประเพณีท้องถิ่น
๒. การสนับสนุนและส่งเสริมกลุ่มอาชีพ
๓. การส่งเสริมการเกษตรและการประกอบอาชีพทางการเกษตร

๗. สรุปปัญหาและแนวทางในการกำหนดโครงสร้างส่วนราชการและกรอบอัตรากำลัง

องค์การบริหารส่วนตำบลท่าคา คณะกรรมการกลางพนักงานส่วนตำบล (ก.อบต.) กำหนดให้เป็นขนาดกลาง โดยกำหนดโครงสร้างการแบ่งส่วนราชการออกเป็น ๕ ส่วน ได้แก่ สำนักงาน ปลัดองค์การบริหารส่วนตำบล ส่วนการคลัง ส่วนโยธา ส่วนการศึกษา ศาสนาและวัฒนธรรม ส่วนสาธารณสุขและสิ่งแวดล้อม ๕ อัตรากำลัง ทั้งนี้ ได้กำหนดกรอบอัตรากำลังข้าราชการ จำนวนทั้งสิ้น ๑๕ อัตรากำลังประจำ จำนวน ๒ อัตรากำลังจ้างตามภารกิจ (ผู้มีคุณวุฒิ) จำนวน ๖ อัตรากำลังจ้างตามภารกิจ (ผู้มีทักษะ) จำนวน ๑ อัตรากำลัง และ พนักงานจ้างทั่วไป จำนวน ๔ อัตรากำลัง ปัจจุบันองค์การบริหารส่วนตำบลท่าคา มีภารกิจและปริมาณงานที่เพิ่มมากขึ้นจำนวนมากในส่วนราชการ และจำนวนบุคลากรที่มีอยู่ไม่เพียงพอต่อการปฏิบัติภารกิจให้สำเร็จลุล่วงได้อย่างมีประสิทธิภาพ และประสิทธิผล ดังนั้น จึงมีความจำเป็นต้องขอกำหนดตำแหน่งพนักงานจ้างขึ้นใหม่เพื่อให้สอดคล้องและสามารถรองรับปริมาณงานที่เพิ่มมากขึ้น และแก้ไขปัญหาการบริหารงานภายในส่วนราชการขององค์การบริหารส่วนตำบลท่าคาต่อไป

๘. โครงสร้างการกำหนดส่วนราชการ

๘.๑ โครงสร้าง

จากการที่องค์การบริหารส่วนตำบลท่าคา ได้กำหนดภารกิจหลักและภารกิจรองที่จะดำเนินการดังกล่าวโดยองค์การบริหารส่วนตำบล กำหนดตำแหน่งของพนักงานส่วนตำบลให้ตรงกับภารกิจดังกล่าว และในระยะแรกการกำหนดโครงสร้างส่วนราชการที่จะรองรับการดำเนินการตามภารกิจนั้น อาจกำหนดเป็นภารกิจอยู่ในงาน หรือกำหนดเป็นฝ่าย และในระยะต่อไป เมื่อมีการดำเนินการตามภารกิจนั้น และองค์การบริหารส่วนตำบลพิจารณาเห็นว่า ภารกิจนั้นมีปริมาณงานมากพอที่จะพิจารณาตั้งเป็น ส่วนต่อไป ดังนี้

โครงสร้างตามแผนอัตรากำลังปัจจุบัน	โครงสร้างตามแผนอัตรากำลังใหม่	หมายเหตุ
<p>๑. สำนักงานปลัด</p> <p>๑.๑ งานบริหารงานทั่วไป</p> <ul style="list-style-type: none">- งานสารบรรณ- งานอำนวยความสะดวกและข้อมูลข่าวสาร- งานบริหารงานบุคคล- งานเลือกตั้งและทะเบียนข้อมูล- งานรัฐพิธี- งานตรวจสอบภายใน- งานกิจการสภา อบต.- งานการศึกษา ศาสนา ประเพณี วัฒนธรรม- งานเกี่ยวกับการส่งเสริมการท่องเที่ยว- งานนันทนาการ และกีฬา- งานประชาสัมพันธ์ <p>๑.๒ งานนโยบายและแผน</p> <ul style="list-style-type: none">- งานนโยบายและแผนงานวิชาการ- งานข้อมูลและประชาสัมพันธ์- งานสารสนเทศและระบบคอมพิวเตอร์- งานงบประมาณ- งานบริการชุมชน- งานการศึกษา <p>๑.๓ งานกฎหมายและคดี</p> <ul style="list-style-type: none">- งานกฎหมายและนิติธรรม- งานการดำเนินการทางคดีและศาลปกครอง- งานร้องทุกข์และอุทธรณ์- งานข้อบัญญัติ อบต. <p>๑.๔ งานป้องกันและบรรเทาสาธารณภัย</p> <ul style="list-style-type: none">- งานอำนวยความสะดวกสาธารณสุข- งานกู้ภัย- งานช่วยเหลือและฟื้นฟู	<p>๑. สำนักงานปลัด</p> <p>๑.๑ งานบริหารงานทั่วไป</p> <ul style="list-style-type: none">- งานสารบรรณ- งานอำนวยความสะดวกและข้อมูลข่าวสาร- งานบริหารงานบุคคล- งานเลือกตั้งและทะเบียนข้อมูล- งานรัฐพิธี- งานตรวจสอบภายใน- งานกิจการสภา อบต.- งานการศึกษา ศาสนา ประเพณี วัฒนธรรม- งานเกี่ยวกับการส่งเสริมการท่องเที่ยว- งานนันทนาการ และกีฬา- งานประชาสัมพันธ์ <p>๑.๒ งานนโยบายและแผน</p> <ul style="list-style-type: none">- งานนโยบายและแผนงานวิชาการ- งานข้อมูลและประชาสัมพันธ์- งานสารสนเทศและระบบคอมพิวเตอร์- งานงบประมาณ- งานบริการชุมชน- งานการศึกษา <p>๑.๓ งานกฎหมายและคดี</p> <ul style="list-style-type: none">- งานกฎหมายและนิติธรรม- งานการดำเนินการทางคดีและศาลปกครอง- งานร้องทุกข์และอุทธรณ์- งานข้อบัญญัติ อบต. <p>๑.๔ งานป้องกันและบรรเทาสาธารณภัย</p> <ul style="list-style-type: none">- งานอำนวยความสะดวกสาธารณสุข- งานกู้ภัย- งานช่วยเหลือและฟื้นฟู	

โครงสร้างตามแผนอัตรากำลังปัจจุบัน	โครงสร้างตามแผนอัตรากำลังใหม่	หมายเหตุ
<p>๑.๕ งานพัฒนาชุมชนและส่งเสริมการท่องเที่ยว</p> <ul style="list-style-type: none"> - งานการพัฒนาชุมชน - งานส่งเสริมการท่องเที่ยว - งานพัฒนากลุ่มอาชีพและส่งเสริมรายได้ - งานประชาสัมพันธ์ <p>๒. ส่วนการคลัง</p> <p>๒.๑ งานการเงิน</p> <ul style="list-style-type: none"> - งานการรับเงิน-จ่ายเงิน - งานการจัดทำฎีกาเบิกจ่ายเงิน - งานเก็บรักษาเงิน <p>๒.๒ งานบัญชี</p> <ul style="list-style-type: none"> - งานการบัญชี - งานทะเบียนการคุมการเบิกจ่ายเงิน - งานงบการเงินและงบทดลอง - งานแสดงฐานะทางการเงิน <p>๒.๓ งานพัฒนาและจัดเก็บรายได้</p> <ul style="list-style-type: none"> - งานภาษีอากร ค่าธรรมเนียมและค่าเช่า - งานพัฒนารายได้ - งานควบคุมกิจการค้าและค่าปรับ - งานทะเบียนควบคุมและเร่งรัดรายได้ <p>๒.๔ งานทะเบียนทรัพย์สินและพัสดุ</p> <ul style="list-style-type: none"> - งานทะเบียนทรัพย์สินและแผนที่ภาษี - งานพัสดุ - งานทะเบียนเบิกจ่ายวัสดุครุภัณฑ์และรายงาน - งานทะเบียนเบิกจ่ายวัสดุครุภัณฑ์และยานพาหนะ 	<p>๑.๕ งานพัฒนาชุมชนและส่งเสริมการท่องเที่ยว</p> <ul style="list-style-type: none"> - งานการพัฒนาชุมชน - งานส่งเสริมการท่องเที่ยว - งานพัฒนากลุ่มอาชีพและส่งเสริมรายได้ - งานประชาสัมพันธ์ <p>๒. ส่วนการคลัง</p> <p>๒.๑ งานการเงิน</p> <ul style="list-style-type: none"> - งานการรับเงิน-จ่ายเงิน - งานการจัดทำฎีกาเบิกจ่ายเงิน - งานเก็บรักษาเงิน <p>๒.๒ งานบัญชี</p> <ul style="list-style-type: none"> - งานการบัญชี - งานทะเบียนการคุมการเบิกจ่ายเงิน - งานงบการเงินและงบทดลอง - งานแสดงฐานะทางการเงิน <p>๒.๓ งานพัฒนาและจัดเก็บรายได้</p> <ul style="list-style-type: none"> - งานภาษีอากร ค่าธรรมเนียมและค่าเช่า - งานพัฒนารายได้ - งานควบคุมกิจการค้าและค่าปรับ - งานทะเบียนควบคุมและเร่งรัดรายได้ <p>๒.๔ งานทะเบียนทรัพย์สินและพัสดุ</p> <ul style="list-style-type: none"> - งานทะเบียนทรัพย์สินและแผนที่ภาษี - งานพัสดุ - งานทะเบียนเบิกจ่ายวัสดุครุภัณฑ์และรายงาน - งานทะเบียนเบิกจ่ายวัสดุครุภัณฑ์และยานพาหนะ 	

โครงสร้างตามแผนอัตรากำลังปัจจุบัน	โครงสร้างตามแผนอัตรากำลังใหม่	หมายเหตุ
<p>๓. ส่วนโยธา</p> <p>๓.๑ งานก่อสร้าง</p> <ul style="list-style-type: none"> - งานก่อสร้างและบูรณะถนน - งานก่อสร้างสะพาน เชื้อน - งานระบบข้อมูลและแผนที่เส้นทางคมนาคม - งานบำรุงรักษาเครื่องจักรและยานพาหนะ <p>๓.๒ งานออกแบบและควบคุมอาคาร</p> <ul style="list-style-type: none"> - งานสถาปัตยกรรมและมัณฑนศิลป์ - งานวิศวกรรม - งานประเมินราคา - งานควบคุมการก่อสร้างอาคาร - งานบริการข้อมูลและหลักเกณฑ์งานออกแบบและผังเมือง <p>๓.๓ งานประสานสาธารณูปโภค</p> <ul style="list-style-type: none"> - งานประสานกิจการประปา - งานไฟฟ้าสาธารณะ - งานระบายน้ำ <p>๔. ส่วนสาธารณสุขและสิ่งแวดล้อม</p> <p>๔.๑ งานบริหารสาธารณสุข</p> <ul style="list-style-type: none"> - งานสุขาภิบาลทั่วไป - งานสุขาภิบาลอาหารและสถานประกอบการ - งานส่งเสริมสุขภาพและสาธารณสุข - งานอนามัยชุมชน - งานสาธารณสุขมูลฐาน - งานสุขศึกษาและควบคุมโรคติดต่อ - งานอนามัยและสิ่งแวดล้อม - งานป้องกันยาเสพติด <p>๔.๒ งานสิ่งแวดล้อม</p> <ul style="list-style-type: none"> - งานควบคุมและจัดการคุณภาพสิ่งแวดล้อม 	<p>๓. ส่วนโยธา</p> <p>๓.๑ งานก่อสร้าง</p> <ul style="list-style-type: none"> - งานก่อสร้างและบูรณะถนน - งานก่อสร้างสะพาน เชื้อน - งานระบบข้อมูลและแผนที่เส้นทางคมนาคม - งานบำรุงรักษาเครื่องจักรและยานพาหนะ <p>๓.๒ งานออกแบบและควบคุมอาคาร</p> <ul style="list-style-type: none"> - งานสถาปัตยกรรมและมัณฑนศิลป์ - งานวิศวกรรม - งานประเมินราคา - งานควบคุมการก่อสร้างอาคาร - งานบริการข้อมูลและหลักเกณฑ์งานออกแบบและผังเมือง <p>๓.๓ งานประสานสาธารณูปโภค</p> <ul style="list-style-type: none"> - งานประสานกิจการประปา - งานไฟฟ้าสาธารณะ - งานระบายน้ำ <p>๔. ส่วนสาธารณสุขและสิ่งแวดล้อม</p> <p>๔.๑ งานบริหารสาธารณสุข</p> <ul style="list-style-type: none"> - งานสุขาภิบาลทั่วไป - งานสุขาภิบาลอาหารและสถานประกอบการ - งานส่งเสริมสุขภาพและสาธารณสุข - งานอนามัยชุมชน - งานสาธารณสุขมูลฐาน - งานสุขศึกษาและควบคุมโรคติดต่อ - งานอนามัยและสิ่งแวดล้อม - งานป้องกันยาเสพติด <p>๔.๒ งานสิ่งแวดล้อม</p> <ul style="list-style-type: none"> - งานควบคุมและจัดการคุณภาพสิ่งแวดล้อม 	

โครงสร้างตามแผนอัตรากำลังปัจจุบัน	โครงสร้างตามแผนอัตรากำลังใหม่	หมายเหตุ
<ul style="list-style-type: none"> - งานกำจัดขยะและน้ำเสีย - งานรักษาความสะอาด - งานควบคุมมลพิษ <p>๕. ส่วนการศึกษา ศาสนาและวัฒนธรรม</p> <p>๕.๑ งานบริหารการศึกษา</p> <ul style="list-style-type: none"> - งานจัดการศึกษา - งานวิชาการและส่งเสริมพัฒนาการ - งานประสานและสนับสนุนโรงเรียน ประถม - งานกิจการเด็กและเยาวชน - งานศูนย์พัฒนาเด็กเล็ก - งานศูนย์การเรียนรู้ชุมชน <p>๕.๒ งานส่งเสริมการศึกษา ศาสนาและ วัฒนธรรม</p> <ul style="list-style-type: none"> - งานรัฐพิธี - งานกิจการศาสนา - งานส่งเสริมศิลปวัฒนธรรม และ ประเพณี 	<ul style="list-style-type: none"> - งานกำจัดขยะและน้ำเสีย - งานรักษาความสะอาด - งานควบคุมมลพิษ <p>๕. ส่วนการศึกษา ศาสนาและวัฒนธรรม</p> <p>๕.๑ งานบริหารการศึกษา</p> <ul style="list-style-type: none"> - งานจัดการศึกษา - งานวิชาการและส่งเสริมพัฒนาการ - งานประสานและสนับสนุนโรงเรียน ประถม - งานกิจการเด็กและเยาวชน - งานศูนย์พัฒนาเด็กเล็ก - งานศูนย์การเรียนรู้ชุมชน <p>๕.๒ งานส่งเสริมการศึกษา ศาสนาและ วัฒนธรรม</p> <ul style="list-style-type: none"> - งานรัฐพิธี - งานกิจการศาสนา - งานส่งเสริมศิลปวัฒนธรรม และ ประเพณี 	

๘.๒ การวิเคราะห์การกำหนดตำแหน่ง

องค์การบริหารส่วนตำบลท่าคา ได้วิเคราะห์ภารกิจหลักและภารกิจรอง ปริมาณงาน รวมทั้งโครงสร้างการกำหนดส่วนราชการ เพื่อประมาณการใช้อัตรากำลังของพนักงานจ้างในอนาคตในระยะเวลา ๔ ปี ต่อไปข้างหน้า ว่าจะมีการใช้อัตรากำลังพนักงานจ้างจำนวนเท่าใด จึงจะเหมาะสมกับภารกิจและปริมาณงาน และความคุ้มค่าต่อการใช้จ่ายงบประมาณขององค์การบริหารส่วนตำบลท่าคา ทั้งนี้ เพื่อให้การบริหารงานเป็นไปอย่างมีประสิทธิภาพ ประสิทธิผลและประโยชน์ต่อองค์การบริหารส่วนตำบลท่าคาเป็นไปอย่างมีคุณภาพ จึงกำหนดตำแหน่งพนักงานจ้างในกรอบอัตรากำลังพนักงานจ้าง ๔ ปี ในแต่ละส่วนราชการต่าง ๆ ดังต่อไปนี้

๑. สำนักงานปลัดองค์การบริหารส่วนตำบล

พนักงานจ้างตามภารกิจประเภทผู้มีคุณวุฒิ

๑.๑ ผู้ช่วยเจ้าหน้าที่ธุรการ จำนวน ๑ อัตรา

๑.๒ ผู้ช่วยเจ้าหน้าที่บันทึกข้อมูล จำนวน ๑ อัตรา

รวมพนักงานจ้างสำนักงานปลัดฯ จำนวน ๒ อัตรา

๒. ส่วนการคลัง

พนักงานจ้างตามภารกิจประเภทผู้มีคุณวุฒิ

๑.๑ ผู้ช่วยเจ้าหน้าที่พัสดุ จำนวน ๑ อัตรา

รวมพนักงานจ้างส่วนการคลัง จำนวน ๑ อัตรา

๓. ส่วนโยธา

พนักงานจ้างตามภารกิจประเภทผู้มีคุณวุฒิ

จำนวน ๐ อัตรา

พนักงานจ้างตามภารกิจประเภทผู้มีทักษะ จำนวน ๐ อัตรา

พนักงานจ้างทั่วไป จำนวน ๐ อัตรา

รวมพนักงานจ้างส่วนโยธา จำนวน ๐ อัตรา

๔. ส่วนสาธารณสุขและสิ่งแวดล้อม

พนักงานจ้างตามภารกิจประเภทผู้มีทักษะ

๔.๑ พนักงานขับรถยนต์ (บรรทุกขยะ) จำนวน ๑ อัตรา

๑ อัตรา

พนักงานจ้างทั่วไป

๔.๒ คนงานประจำรถขยะ จำนวน ๓ อัตรา

รวมพนักงานจ้างส่วนสาธารณสุขและสิ่งแวดล้อม จำนวน ๔ อัตรา

๕. ส่วนการศึกษา ศาสนาและวัฒนธรรม

พนักงานจ้างตามภารกิจประเภทผู้มีคุณวุฒิ

๕.๑ หัวหน้าศูนย์พัฒนาเด็กเล็ก จำนวน ๑ อัตรา

๕.๒ ผู้ช่วยครูดูแลเด็กอนุบาลและปฐมวัย จำนวน ๒ อัตรา

๒ อัตรา

พนักงานจ้างทั่วไป

๕.๓ ผู้ดูแลเด็ก จำนวน ๑ อัตรา

รวมพนักงานจ้างส่วนการศึกษา ศาสนาและวัฒนธรรม จำนวน ๔ อัตรา

กรอบอัตรากำลังพนักงานจ้าง ๔ ปี ระหว่างปี พ.ศ.๒๕๕๖ - ๒๕๕๙

ลำดับ ที่	ส่วนราชการ	กรอบ อัตรากำลัง เดิม	อัตราตำแหน่งที่คาดว่าจะต้อง ใช้ในช่วงระยะเวลา ๔ ปี ข้างหน้า				เพิ่ม/ลด				หมายเหตุ
			๒๕๕๖	๒๕๕๗	๒๕๕๘	๒๕๕๙	๒๕๕๖	๒๕๕๗	๒๕๕๘	๒๕๕๙	
	<u>สำนักงานปลัดฯ</u>										
	<u>พนักงานจ้างตามภารกิจ ประเภทผู้มีคุณวุฒิ</u>										
๑.	ผู้ช่วยเจ้าหน้าที่ธุรการ	๑	๑	๑	๑	๑	-	-	-	-	
๒.	ผู้ช่วยเจ้าหน้าที่บันทึก ข้อมูล	๑	๑	๑	๑	๑	-	-	-	-	
๓.	นักการภารโรง	๑	-	-	-	-	-๑	-	-	-	* ลด ๑ อัตรา
	รวม	๓	๒	๒	๒	๒	-๑	-	-	-	
	<u>ส่วนการคลัง</u>										
	<u>พนักงานจ้างตามภารกิจ ประเภทผู้มีคุณวุฒิ</u>										
๑.	ผู้ช่วยเจ้าหน้าที่พัสดุ	๑	๑	๑	๑	๑	-	-	-	-	
	รวม	๑	๑	๑	๑	๑	-	-	-	-	
	<u>ส่วนโยธา</u>	-	-	-	-	-	-	-	-	-	
	รวม	-	-	-	-	-	-	-	-	-	
	<u>ส่วนสาธารณสุขและ สิ่งแวดล้อม</u>										
	<u>พนักงานจ้างตามภารกิจ ประเภทผู้มีทักษะ</u>										
๑.	พนักงานขับรถยนต์ (บรรทุกขยะ)	๒	๑	๑	๑	๑	-๑	-	-	-	* ลด ๑ อัตรา
	<u>พนักงานจ้างทั่วไป</u>										
๒.	คนงานประจำรถขยะ	๓	๓	๓	๓	๓	-	-	-	-	
	รวม	๕	๔	๔	๔	๔	-๑				
	<u>ส่วนการศึกษา ศาสนา และวัฒนธรรม</u>										
	<u>พนักงานจ้างตามภารกิจ ประเภทผู้มีคุณวุฒิ</u>										
๑.	หัวหน้าศูนย์พัฒนา เด็กเล็ก	๑	๑	๑	๑	๑	-	-	-	-	
๒.	ผู้ช่วยครูดูแลเด็กอนุบาล และปฐมวัย	๓	๒	๒	๒	๒	-๑	-	-	-	* ลด ๑ อัตรา
	<u>พนักงานจ้างทั่วไป</u>										
๓.	ผู้ดูแลเด็ก	๑	๑	๑	๑	๑	-	-	-	-	
	รวม	๕	๔	๔	๔	๔	-๑	-	-	-	
	<u>รวมทั้งสิ้น</u>	๑๔	๑๑	๑๑	๑๑	๑๑	-๓				

สรุปกรอบอัตรากำลังพนักงานจ้าง ๔ ปี (พ.ศ.๒๕๕๖-๒๕๕๙)
ขององค์การบริหารส่วนตำบลท่าคา อำเภอมัทพวา จังหวัดสมุทรสงคราม

ลำดับที่	ส่วนราชการ	กรอบ อัตรากำลัง เดิม	อัตราตำแหน่งที่คาดว่าจะต้อง ใช้ในชวงระยะเวลา ๔ ปี ข้างหน้า				เพิ่ม/ลด			
			๒๕๕๖	๒๕๕๗	๒๕๕๘	๒๕๕๙	๒๕๕๖	๒๕๕๗	๒๕๕๘	๒๕๕๙
๑.	สำนักงานปลัด	๓	๒	๒	๒	๒	-๑	-	-	-
๒.	ส่วนการคลัง	๑	๑	๑	๑	๑	-	-	-	-
๓.	ส่วนโยธา	-	-	-	-	-	-	-	-	-
๔.	ส่วนสาธารณสุขและ สิ่งแวดล้อม	๕	๔	๔	๔	๔	-๑	-	-	-
๕.	ส่วนการศึกษา ศาสนาและ วัฒนธรรม	๕	๔	๔	๔	๔	-๑	-	-	-
รวม		๑๔	๑๑	๑๑	๑๑	๑๑	-๓	-	-	-

๙. ภาระค่าใช้จ่ายเกี่ยวกับอัตราค่าตอบแทน (ค่าจ้าง) และประโยชน์ตอบแทนอื่น (แยกตามส่วนราชการ)

๑. สำนักงานปลัด มีอัตรากำลังพนักงานจ้าง ปัจจุบัน จำนวน ๒ ตำแหน่ง ๒ อัตรา ดังนี้

ที่	ตำแหน่ง	จำนวน (คน)	อัตราค่า ตอบแทน	รวม (บาท)	ขั้นที่เพิ่มในแต่ละปี			
					๒๕๕๖	๒๕๕๗	๒๕๕๘	๒๕๕๙
๑.	ผู้ช่วยเจ้าหน้าที่ธุรการ	๑	๖,๕๓๐	๗๘,๓๖๐	๒๙,๖๔๐	๖,๔๘๐	๖,๙๖๐	๗,๓๒๐
๒.	ผู้ช่วยเจ้าหน้าที่บันทึกข้อมูล	๑	๖,๕๓๐	๗๘,๓๖๐	๒๙,๖๔๐	๖,๔๘๐	๖,๙๖๐	๗,๓๒๐

๒. ส่วนการคลัง มีอัตรากำลังพนักงานจ้าง ปัจจุบัน จำนวน ๑ ตำแหน่ง ๑ อัตรา ดังนี้

ที่	ตำแหน่ง	จำนวน (คน)	อัตราค่า ตอบแทน	รวม (บาท)	ขั้นที่เพิ่มในแต่ละปี			
					๒๕๕๖	๒๕๕๗	๒๕๕๘	๒๕๕๙
๑.	ผู้ช่วยเจ้าหน้าที่พัสดุ	๑	๖,๗๙๐	๘๑,๔๘๐	๒๖,๕๒๐	๖,๔๘๐	๖,๙๖๐	๗,๓๒๐

๓. ส่วนโยธา

ที่	ตำแหน่ง	จำนวน (คน)	อัตราค่า ตอบแทน	รวม (บาท)	ขั้นที่เพิ่มในแต่ละปี			
					๒๕๕๖	๒๕๕๗	๒๕๕๘	๒๕๕๙
-	-	-	-	-	-	-	-	-

๔. ส่วนสาธารณสุขและสิ่งแวดล้อม มีอัตรากำลังพนักงานจ้าง ปัจจุบัน จำนวน ๒ ตำแหน่ง ๔ อัตรา ดังนี้

ที่	ตำแหน่ง	จำนวน (คน)	อัตราค่า ตอบแทน	รวม (บาท)	ขั้นที่เพิ่มในแต่ละปี			
					๒๕๕๖	๒๕๕๗	๒๕๕๘	๒๕๕๙
๑.	พนักงานขับรถยนต์ (บรรทุกขยะ)	๑	๗,๙๕๐	๙๕,๔๐๐	๕,๗๖๐	๖,๑๒๐	๖,๔๘๐	๖,๘๔๐
๒.	คนงานประจํารถขยะ	๓	๑๖,๐๒๐	๑๙๒,๒๔๐	๑๓๑,๗๖๐	-	-	-

๕. ส่วนการศึกษา ศาสนาและวัฒนธรรม มีอัตรากำลังพนักงานจ้าง ปัจจุบัน จำนวน ๓ ตำแหน่ง ๔ อัตรา ดังนี้

ที่	ตำแหน่ง	จำนวน (คน)	อัตราค่า ตอบแทน	รวม (บาท)	ขั้นที่เพิ่มในแต่ละปี			
					๒๕๕๖	๒๕๕๗	๒๕๕๘	๒๕๕๙
๑.	หัวหน้าศูนย์พัฒนา เด็กเล็ก	๑	๘,๗๔๐	๑๐๔,๘๘๐	๗๕,๑๒๐	๑๐,๘๐๐	๑๑,๕๒๐	๑๒,๒๔๐
๒.	ผู้ช่วยครูดูแลเด็กอนุบาล และปฐมวัย	๒	๑๓,๓๒๐	๑๕๙,๘๔๐	๕๖,๑๖๐	๑๒,๙๖๐	๑๓,๙๒๐	๘๗,๘๔๐
๓.	ผู้ดูแลเด็ก	๑	๕,๓๔๐	๖๔,๐๘๐	๔๓,๙๒๐	-	-	-

ตั้งงบประมาณรายจ่ายประจำปี ดังนี้

ที่	ปี ๒๕๕๖	ปี ๒๕๕๗	ปี ๒๕๕๘	ปี ๒๕๕๙
๑.	๑๘,๐๐๐,๐๐๐ บาท	๑๙,๘๐๐,๐๐๐ บาท	๒๑,๗๘๐,๐๐๐ บาท	๒๓,๙๕๘,๐๐๐ บาท

หมายเหตุ การตั้งงบประมาณรายจ่ายประจำปี ให้เป็นไปตามแนวทางการจัดทำงบประมาณรายจ่ายประจำปี ขององค์การบริหารส่วนตำบลท่าคา โดยประมาณการใกล้เคียงกับปีงบประมาณที่ผ่านมา หรือปีถัดไปเพิ่ม ๑๐% เช่นเดียวกับการประมาณการในการจัดทำแผนอัตรากำลังของข้าราชการส่วนท้องถิ่น

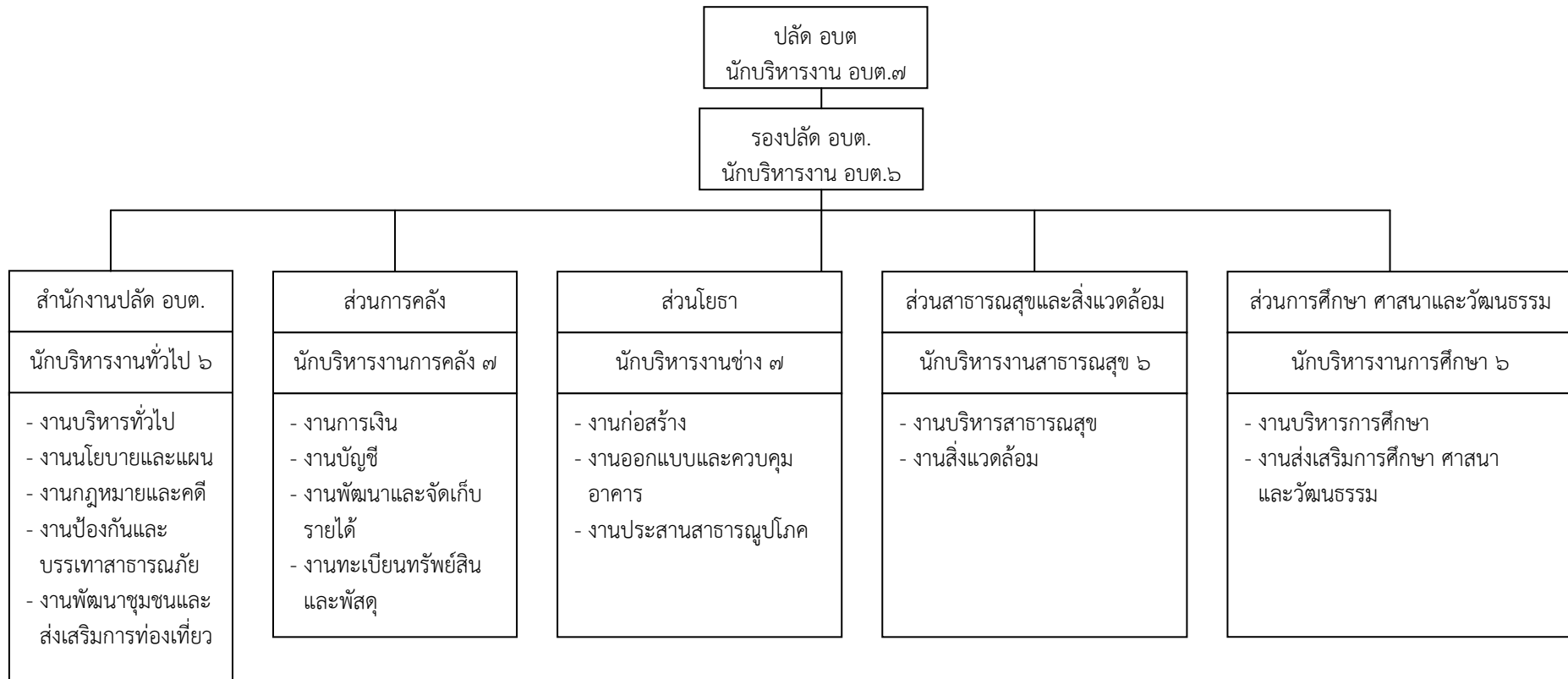
๑๐. ภาระค่าใช้จ่ายเกี่ยวกับอัตราค่าตอบแทน (ค่าจ้าง) และประโยชน์ตอบแทนอื่น (รวม)

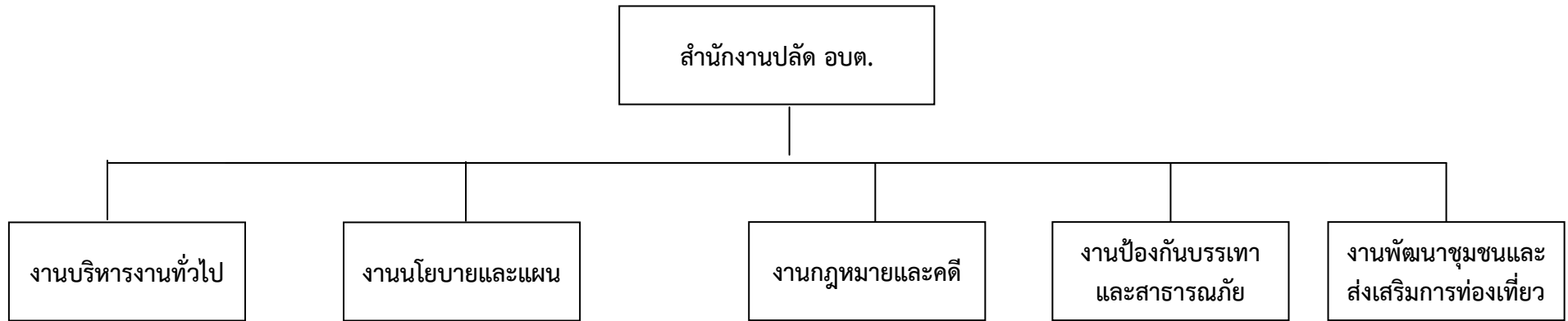
การวิเคราะห์การกำหนดอัตรากำลังพนักงานจ้าง
องค์การบริหารส่วนตำบลท่าคา อำเภอบ้านแพ้ว จังหวัดสมุทรสงคราม

ที่	ชื่อสายงาน	จำนวนที่มีอยู่ปัจจุบัน		อัตรากำลังพนักงานจ้างเพิ่ม/ลด				ภาระค่าใช้จ่ายที่เพิ่มขึ้น (๒)				ค่าใช้จ่ายรวม (๓)				หมายเหตุ
		จำนวน (คน)	เงินค่าตอบแทน (๑)	๒๕๕๖	๒๕๕๗	๒๕๕๘	๒๕๕๙	๒๕๕๖	๒๕๕๗	๒๕๕๘	๒๕๕๙	๒๕๕๖	๒๕๕๗	๒๕๕๘	๒๕๕๙	
	สำนักงานปลัด															
	พนักงานจ้างตามภารกิจ (มีคุณวุฒิ)															
๑.	ผู้ช่วยเจ้าหน้าที่ธุรการ	๑	๗๘,๓๖๐	-	-	-	-	๒๙,๖๔๐	๖,๔๘๐	๖,๙๖๐	๗,๓๒๐	๑๐๘,๐๐๐	๑๑๔,๔๘๐	๑๒๑,๔๔๐	๑๒๘,๗๖๐	เงินอุดหนุน กรมส่งเสริม
๒.	ผู้ช่วยเจ้าหน้าที่บันทึกข้อมูล	๑	๗๘,๓๖๐	-	-	-	-	๒๙,๖๔๐	๖,๔๘๐	๖,๙๖๐	๗,๓๒๐	๑๐๘,๐๐๐	๑๑๔,๔๘๐	๑๒๑,๔๔๐	๑๒๘,๗๖๐	
	ส่วนการคลัง															
	พนักงานจ้างตามภารกิจ (มีคุณวุฒิ)															
๓.	ผู้ช่วยเจ้าหน้าที่พัสดุ	๑	๘๑,๔๘๐	-	-	-	-	๒๖,๕๒๐	๖,๔๘๐	๖,๙๖๐	๗,๓๒๐	๑๐๘,๐๐๐	๑๑๔,๔๘๐	๑๒๑,๔๔๐	๑๒๘,๗๖๐	
	ส่วนโยธา	-	-	-	-	-	-	-	-	-	-	-	-	-	-	
	ส่วนสาธารณสุขและสิ่งแวดล้อม															
	พนักงานจ้างตามภารกิจ (มีทักษะ)															
๔.	พนักงานขับรถยนต์ (บรรทุกขยะ)	๑	๙๕,๔๐๐	-	-	-	-	๕,๗๖๐	๖,๑๒๐	๖,๔๘๐	๖,๘๔๐	๑๐๑,๑๖๐	๑๐๗,๒๘๐	๑๑๓,๗๖๐	๑๒๐,๖๐๐	
๕.	คนงานประจำรถขยะ	๓	๑๙๒,๒๔๐	-	-	-	-	๑๓๑,๗๖๐	-	-	-	๓๒๔,๐๐๐	๓๒๔,๐๐๐	๓๒๔,๐๐๐	๓๒๔,๐๐๐	
	ส่วนการศึกษา ศาสนาและวัฒนธรรม															
	พนักงานจ้างตามภารกิจ (มีคุณวุฒิ)															
๖.	หัวหน้าศูนย์พัฒนาเด็กเล็ก	๑	๑๐๔,๘๘๐	-	-	-	-	๗๕,๑๒๐	๑๐,๘๐๐	๑๑,๕๒๐	๑๒,๒๔๐	๑๘๐,๐๐๐	๑๙๐,๘๐๐	๒๐๒,๓๒๐	๒๑๔,๕๖๐	
๗.	ผู้ช่วยครูดูแลเด็กอนุบาลและปฐมวัย	๒	๑๕๙,๘๔๐	-	-	-	-	๕๖,๑๖๐	๑๒,๙๖๐	๑๓,๙๒๐	๑๔,๘๘๐	๒๑๖,๐๐๐	๒๒๘,๙๖๐	๒๔๒,๘๘๐	๒๕๖,๘๐๐	
	พนักงานจ้างทั่วไป															
๘.	ผู้ดูแลเด็ก	๑	๖๔,๐๘๐	-	-	-	-	๔๓,๙๒๐	-	-	-	๒๑๖,๐๐๐	๒๑๖,๐๐๐	๒๑๖,๐๐๐	๒๑๖,๐๐๐	
(๔)	รวม	๑๑	๖๐๗,๙๒๐	-	-	-	-	๒๖๗,๒๔๐	๒๕,๕๖๐	๒๗,๓๒๐	๒๘,๘๐๐	๙๖๕,๐๐๐	๙๙๐,๗๒๐	๑,๐๑๘,๐๘๐	๑,๐๔๖,๘๘๐	
(๕)	ประมาณการประโยชน์ตอบแทนอื่น ๒๐%											๑๙๓,๐๐๐	๑๙๘,๑๔๔	๒๐๓,๖๑๖	๒๐๙,๓๗๐	
(๖)	เงินเดือน/สิทธิประโยชน์ของข้าราชการ											๓,๒๘๔,๓๒๘	๓,๔๓๖,๔๖๔	๓,๕๘๘,๐๓๒	๓,๗๔๐,๓๗๔	
(๗)	รวมเป็นค่าใช้จ่ายบุคคลทั้งสิ้น											๔,๔๔๒,๓๒๘	๔,๖๒๕,๓๒๘	๔,๘๑๐,๗๒๘	๕,๐๖๐,๖๒๔	
(๘)	คิดเป็นร้อยละ ๔๐ งบประมาณรายจ่ายประจำปี											๒๔,๖๘	๒๓.๓๖	๒๒.๐๙	๒๑.๑๒	

๑๑. แผนภูมิโครงสร้างการแบ่งส่วนราชการ

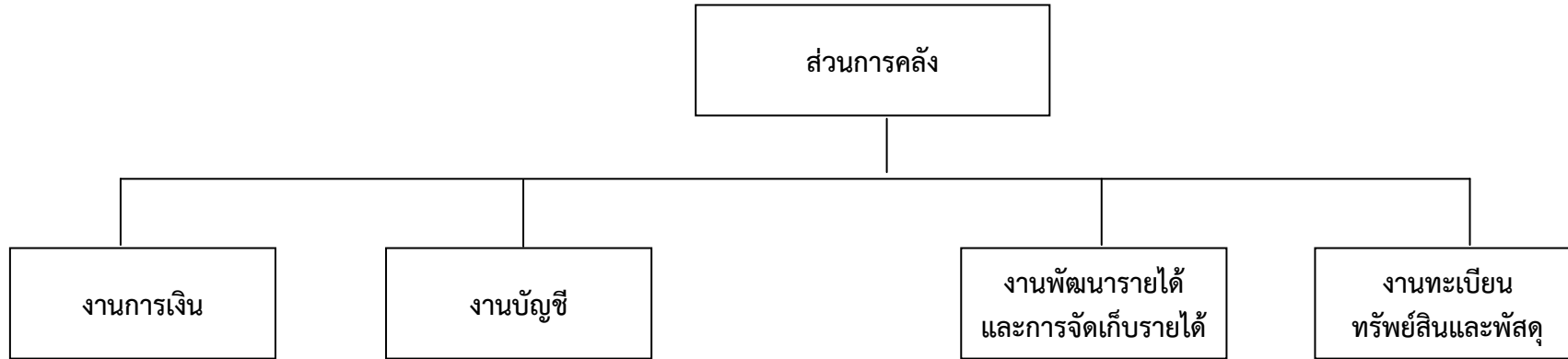
โครงสร้างส่วนราชการองค์การบริหารส่วนตำบลท่าคา





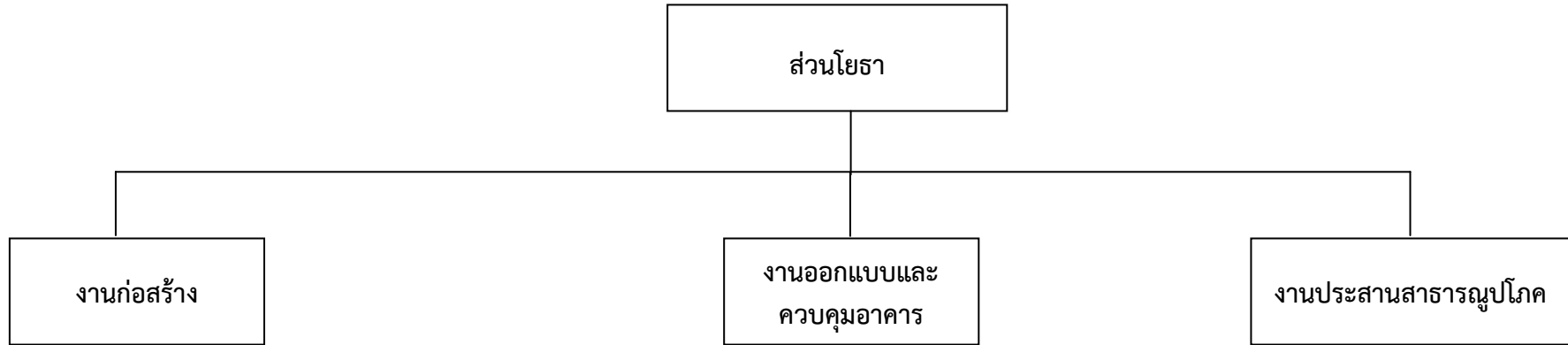
- ผู้ช่วยเจ้าหน้าที่ธุรการ (ตามภารกิจ) (๑)
- ผู้ช่วยเจ้าหน้าที่บันทึกข้อมูล (ตามภารกิจ) (๑)

ประเภท	พนักงานจ้างผู้เชี่ยวชาญพิเศษ	พนักงานตามภารกิจ (คุณวุฒิ)	พนักงานจ้างตามภารกิจ (ทักษะ)	พนักงานจ้างทั่วไป
จำนวน	-	๒	-	-

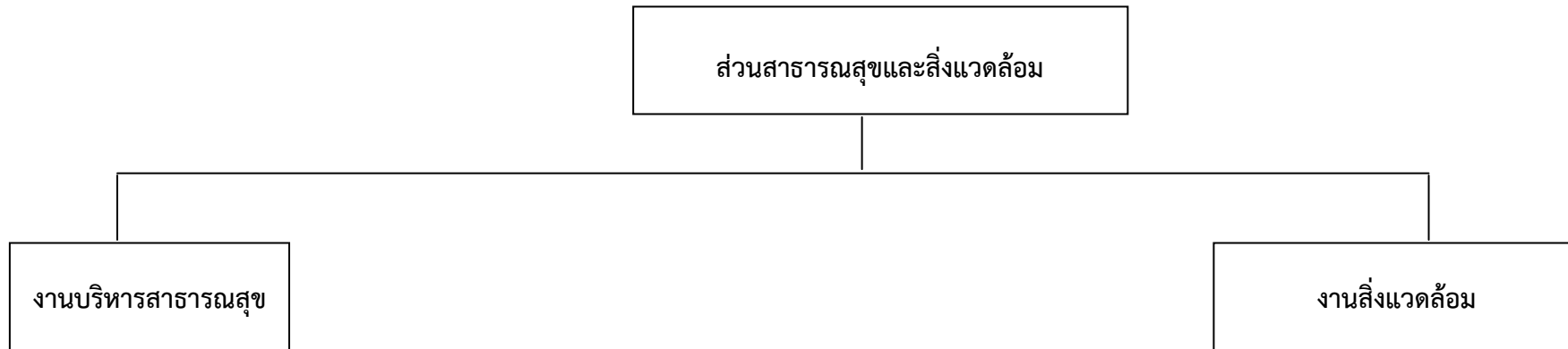


- ผู้ช่วยเจ้าหน้าที่พัสดุ (ตามภารกิจ) (๑)

ประเภท	พนักงานจ้างผู้เชี่ยวชาญพิเศษ	พนักงานตามภารกิจ (คุณวุฒิ)	พนักงานจ้างตามภารกิจ (ทักษะ)	พนักงานจ้างทั่วไป
จำนวน	-	๑	-	-

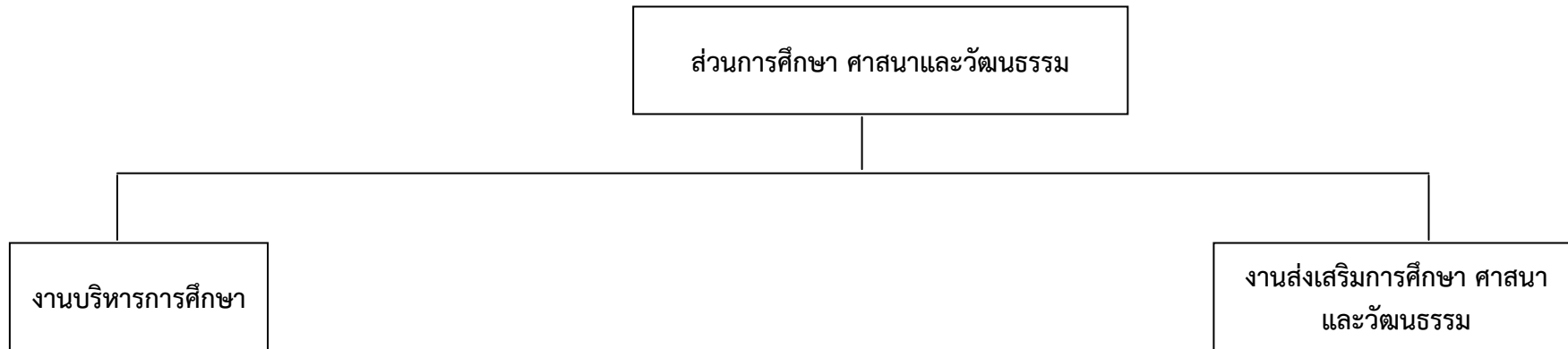


ประเภท	พนักงานจ้างผู้เชี่ยวชาญพิเศษ	พนักงานตามภารกิจ (คุณวุฒิ)	พนักงานจ้างตามภารกิจ (ทักษะ)	พนักงานจ้างทั่วไป
จำนวน	-	-	-	-



- พนักงานขับรถยนต์ (บรรทุกขยะ) (ตามภารกิจ)(๑)
- คนงานประจำรถขยะ (ทั่วไป) (๓)

ประเภท	พนักงานจ้างผู้เชี่ยวชาญพิเศษ	พนักงานตามภารกิจ (คุณวุฒิ)	พนักงานจ้างตามภารกิจ (ทักษะ)	พนักงานจ้างทั่วไป
จำนวน	-	-	๑	๓



- หัวหน้าศูนย์พัฒนาเด็กเล็ก (ตามภารกิจ) (๑)
- ผู้ช่วยครูดูแลเด็กอนุบาลและปฐมวัย (ตามภารกิจ) (๒)
- ผู้ดูแลเด็ก (ทั่วไป) (๑)

ประเภท	พนักงานจ้างผู้เชี่ยวชาญพิเศษ	พนักงานตามภารกิจ (คุณวุฒิ)	พนักงานจ้างตามภารกิจ (ทักษะ)	พนักงานจ้างทั่วไป
จำนวน	-	๓	-	๑

๑๒. บัญชีแสดงจัดคนลงสู่ตำแหน่งและการกำหนดเลขที่ตำแหน่งในส่วนราชการ

สำนักงานปลัด

ที่	ชื่อ - สกุล	คุณวุฒิการศึกษา	กรอบอัตรากำลังพนักงานจ้าง		อัตราค่าตอบแทน	หมายเหตุ
			ชื่อตำแหน่ง	ประเภทพนักงานจ้าง		
๑.	นางวิมลรัตน์ ธรรมสวัสดิ์	ศศ.บ (การจัดการทั่วไป)	ผู้ช่วยเจ้าหน้าที่ธุรการ	ตามภารกิจ (ผู้มีคุณวุฒิ)	๖,๕๓๐	
๒.	นางสาวพรนิภา จัยมณี	บช.บ. (บัญชี)	ผู้ช่วยเจ้าหน้าที่บันทึกข้อมูล	ตามภารกิจ (ผู้มีคุณวุฒิ)	๖,๕๓๐	

ส่วนการคลัง

ที่	ชื่อ - สกุล	คุณวุฒิการศึกษา	กรอบอัตรากำลังพนักงานจ้าง		อัตราค่าตอบแทน	หมายเหตุ
			ชื่อตำแหน่ง	ประเภทพนักงานจ้าง		
๑.	นายสุริยา ธรรมสวัสดิ์	รป.ม. (การพัฒนาท้องถิ่น)	ผู้ช่วยเจ้าหน้าที่พัสดุ	ตามภารกิจ (ผู้มีคุณวุฒิ)	๖,๗๙๐	

ส่วนโยธา

ที่	ชื่อ - สกุล	คุณวุฒิการศึกษา	กรอบอัตรากำลังพนักงานจ้าง		อัตราค่าตอบแทน	หมายเหตุ
			ชื่อตำแหน่ง	ประเภทพนักงานจ้าง		
-	-	-	-	-	-	-

ส่วนสาธารณสุขและสิ่งแวดล้อม

ที่	ชื่อ - สกุล	คุณวุฒิการศึกษา	กรอบอัตรากำลังพนักงานจ้าง		อัตราค่าตอบแทน	หมายเหตุ
			ชื่อตำแหน่ง	ประเภทพนักงานจ้าง		
๑.	นายกัมปนาท เย็นพ่ายัพ	ม.๖	พนักงานขับรถยนต์ (บรรทุกขยะ)	ตามภารกิจ (ผู้มีทักษะ)	๗,๙๕๐	
๒.	นายพิพัฒน์ ธรรมสวัสดิ์	ม.๖	คนงานประจำรถขยะ	พนักงานจ้างทั่วไป	๕,๓๔๐	
๓.	ว่าง	-	คนงานประจำรถขยะ	พนักงานจ้างทั่วไป	-	
๔.	ว่าง	-	คนงานประจำรถขยะ	พนักงานจ้างทั่วไป	-	

ส่วนการศึกษา ศาสนาและวัฒนธรรม

ที่	ชื่อ - สกุล	คุณวุฒิการศึกษา	กรอบอัตรากำลังพนักงานจ้าง		อัตราค่าตอบแทน	หมายเหตุ
			ชื่อตำแหน่ง	ประเภทพนักงานจ้าง		
๑.	นางกาหลง แม่นจำรัส	คป. (ปฐมวัย)	หัวหน้าศูนย์พัฒนาเด็กเล็ก	ตามภารกิจ (ผู้มีคุณวุฒิ)	๘,๗๔๐	
๒.	นางดนิตา ง่วนเขียว	ศษ.บ. (ปฐมวัย)	ผู้ช่วยครูดูแลเด็กอนุบาลและปฐมวัย	ตามภารกิจ (ผู้มีคุณวุฒิ)	๗,๐๕๐	
๓.	นางวีรวรรณ สกุลนิรันดร์	ศษ.บ. (ปฐมวัย)	ผู้ช่วยครูดูแลเด็กอนุบาลและปฐมวัย	ตามภารกิจ (ผู้มีคุณวุฒิ)	๖,๒๗๐	
๔.	นางสาวอรอนงค์ รัตนพิทักษ์	รป.บ. (รัฐประศาสนศาสตร์)	ผู้ดูแลเด็ก	พนักงานจ้างทั่วไป	๕,๓๔๐	

๑๓. แนวทางการพัฒนาพนักงานส่วนตำบล

พนักงานจ้างองค์การบริหารส่วนตำบลท่าคา จะพึงปฏิบัติหน้าที่ด้วยความซื่อสัตย์ สุจริต อย่างเต็มกำลังความสามารถ ด้วยความรอบคอบ รวดเร็ว ขยันหมั่นเพียร โดยคำนึงถึงประโยชน์ของราชการและให้บริการประชาชนอย่างเสมอภาค

องค์การบริหารส่วนตำบลท่าคา จึงกำหนดแนวทางพัฒนาพนักงานจ้าง โดยการจัดทำแผนแม่บทการพัฒนาพนักงานจ้าง เพื่อเพิ่มพูนความรู้ ทักษะ ทักษะคติ มีคุณธรรม จริยธรรม อันจะทำให้การปฏิบัติหน้าที่ของพนักงานจ้างเป็นไปอย่างมีประสิทธิภาพ โดยให้พนักงานจ้างทุกคน ทุกตำแหน่ง ได้มีโอกาสที่จะได้รับการพัฒนาภายในช่วงระยะเวลาตามแผนอัตรากำลังพนักงานจ้าง ๔ ปี ทั้งนี้ วิธีการพัฒนา อาจใช้วิธีการใดวิธีการหนึ่ง หรือหลายวิธีก็ได้ เช่น การปฐมนิเทศ การฝึกอบรม การศึกษาหรือดูงาน การประชุมเชิงปฏิบัติการ ฯลฯ ประกอบในการพัฒนาพนักงานจ้าง เพื่อให้งานเป็นไปอย่างมีประสิทธิภาพและประสิทธิผล บังเกิดผลดีต่อประชาชนและท้องถิ่น องค์การบริหารส่วนตำบลท่าคา จึงได้กำหนดแนวทางในการพัฒนาพนักงานจ้าง ดังนี้

๑. โครงการพัฒนาบุคลากร อย่างน้อยปีละ ๑ ครั้ง
๒. โครงการพัฒนาเพิ่มศักยภาพของผู้บริหาร สมาชิก และพนักงานจ้าง
๓. โครงการอบรมศึกษาดูงานแก่บุคลากรของ อบต.

**แผนพัฒนาบุคลากรขององค์การบริหารส่วนตำบลท่าคา
อำเภออัมพวา จังหวัดสมุทรสงคราม
ประจำปีงบประมาณ พ.ศ.๒๕๕๖ - ๒๕๕๙**

ที่	โครงการ/หลักสูตร	วัตถุประสงค์	เป้าหมาย	งบประมาณ/ระยะเวลาดำเนินการ				วิธีการพัฒนา	การติดตามและประเมินผล
				๒๕๕๖	๒๕๕๗	๒๕๕๘	๒๕๕๙		
๑	ส่งบุคลากรเข้ารับการฝึกอบรมตามหลักสูตรต่างๆ ที่เกี่ยวข้อง	เพื่อเพิ่มพูนความรู้ ความสามารถในการปฏิบัติงานให้มีประสิทธิภาพมากยิ่งขึ้น	พนักงานจ้างทุกคน ปี ๒๕๕๖ จำนวน ๕ คน ปี ๒๕๕๗ จำนวน ๕ คน ปี ๒๕๕๘ จำนวน ๕ คน ปี ๒๕๕๙ จำนวน ๕ คน	๓๐๐,๐๐๐ ต.ค.๕๕ ถึง ก.ย.๕๖	๓๐๐,๐๐๐ ต.ค.๕๖ ถึง ก.ย.๕๗	๓๐๐,๐๐๐ ต.ค.๕๗ ถึง ก.ย.๕๘	๓๐๐,๐๐๐ ต.ค.๕๘ ถึง ก.ย.๕๙	เข้ารับการฝึกอบรมในหลักสูตรต่างๆ ที่เกี่ยวข้อง กับสถาบันพัฒนาบุคลากรท้องถิ่น ฯลฯ	ทดสอบตามแบบที่กำหนด และรายงานผลให้ผู้บังคับบัญชาทราบ
๒	ศึกษาต่อในระดับปริญญาตรี/โท	เพื่อเพิ่มพูนความรู้ ความสามารถ และนำมาประยุกต์ใช้ในปฏิบัติงาน เพื่อให้บริการที่มีคุณภาพแก่ประชาชนในท้องถิ่น	พนักงานจ้างทุกคน ปี ๒๕๕๖ จำนวน ๓ คน ปี ๒๕๕๗ จำนวน ๓ คน ปี ๒๕๕๘ จำนวน ๓ คน ปี ๒๕๕๙ จำนวน ๓ คน	๒๐๐,๐๐๐ ต.ค.๕๕ ถึง ก.ย.๕๖	๒๐๐,๐๐๐ ต.ค.๕๖ ถึง ก.ย.๕๗	๒๐๐,๐๐๐ ต.ค.๕๗ ถึง ก.ย.๕๘	๒๐๐,๐๐๐ ต.ค.๕๘ ถึง ก.ย.๕๙	ศึกษาต่อในสถาบันการศึกษา	ทดสอบตามแบบที่กำหนด และรายงานผลให้ผู้บังคับบัญชาทราบ
๓	พัฒนาศักยภาพบุคลากร	เพื่อเพิ่มศักยภาพให้กับบุคลากรในการปฏิบัติงานให้มีประสิทธิภาพมากยิ่งขึ้นเพื่อตอบสนองความต้องการของประชาชนในท้องถิ่น ได้อย่างแท้จริง	พนักงานจ้างทุกคน	๒๕๐,๐๐๐ ต.ค.๕๕ ถึง ก.ย.๕๖ (๕ วัน)	๒๕๐,๐๐๐ ต.ค.๕๖ ถึง ก.ย.๕๗ (๕ วัน)	๑๕๐,๐๐๐ ต.ค.๕๗ ถึง ก.ย.๕๘ (๕ วัน)	๑๕๐,๐๐๐ ต.ค.๕๘ ถึง ก.ย.๕๙ (๕ วัน)	ฝึกอบรมและศึกษาดูงานนอกพื้นที่	ทดสอบตามแบบที่กำหนด และรายงานผลให้ผู้บังคับบัญชาทราบ

**แผนพัฒนาบุคลากรขององค์การบริหารส่วนตำบลท่าคา
อำเภออัมพวา จังหวัดสมุทรสงคราม
ประจำปีงบประมาณ พ.ศ.๒๕๕๖ - ๒๕๕๙**

ที่	โครงการ/หลักสูตร	วัตถุประสงค์	เป้าหมาย	งบประมาณ/ระยะเวลาดำเนินการ				วิธีการพัฒนา	การติดตามและประเมินผล
				๒๕๕๖	๒๕๕๗	๒๕๕๘	๒๕๕๙		
๔	ประชุมประจำเดือน	เพื่อแลกเปลี่ยนเรียนรู้ / ประสพการณ์ใหม่ตลอดจนหาแนวทางในการแก้ไข/ปรับปรุงประสิทธิภาพในการทำงานให้ดียิ่งขึ้น	พนักงานจ้างทุกคน อย่างน้อยเดือนละ ๑ ครั้ง	ไม่ใช้งบประมาณ ต.ค.๕๕ ถึง ก.ย.๕๖	ไม่ใช้งบประมาณ ต.ค.๕๖ ถึง ก.ย.๕๗	ไม่ใช้งบประมาณ ต.ค.๕๗ ถึง ก.ย.๕๘	ไม่ใช้งบประมาณ ต.ค.๕๘ ถึง ก.ย.๕๙	เข้ารับการฝึกอบรมในหลักสูตรต่างๆที่เกี่ยวข้อง กับสถาบันพัฒนาบุคลากรท้องถิ่น ฯลฯ	ทดสอบตามแบบที่กำหนด และรายงานผลให้ผู้บังคับบัญชาทราบ
๕	จัดทำ KM ในองค์กร	เพื่อเป็นฐานข้อมูลในการศึกษาค้นคว้าและจัดเก็บความรู้อย่างเป็นระบบ	พนักงานจ้างทุกคน	ไม่ใช้งบประมาณ ต.ค.๕๕ ถึง ก.ย.๕๖	ไม่ใช้งบประมาณ ต.ค.๕๖ ถึง ก.ย.๕๗	ไม่ใช้งบประมาณ ต.ค.๕๗ ถึง ก.ย.๕๘	ไม่ใช้งบประมาณ ต.ค.๕๘ ถึง ก.ย.๕๙	ถ่ายทอดความรู้ในเรื่องราวต่างๆเกี่ยวกับการปฏิบัติงานและบันทึกจัดเก็บไว้เพื่อเป็นแหล่งเรียนรู้ในองค์กร	ทดสอบตามแบบที่กำหนด และรายงานผลให้ผู้บังคับบัญชาทราบ
								สำรวจความพึงพอใจ/ความชื่นชอบของประชาชนในท้องถิ่นในการได้รับบริการจากพนักงานจ้าง	ทดสอบตามแบบที่กำหนด และรายงานผลให้ผู้บังคับบัญชาทราบ

๑๔. ประกาศคุณธรรมจริยธรรมของพนักงานจ้าง

องค์การบริหารส่วนตำบลท่าคา ได้ประกาศคุณธรรมจริยธรรมของพนักงานจ้าง ดังนี้

๑. พึงดำรงตนให้ตั้งมั่นอยู่ในศีลธรรม ปฏิบัติหน้าที่ด้วยความซื่อสัตย์ สุจริต เสียสละ และมีความรับผิดชอบ
๒. พึงปฏิบัติหน้าที่อย่างเปิดเผย โปร่งใส พร้อมให้ตรวจสอบ
๓. พึงให้บริการด้วยความเสมอภาค สะดวก รวดเร็วมีอัธยาศัยไมตรี โดยยึดประโยชน์ของประชาชนเป็นหลัก
๔. พึงปฏิบัติหน้าที่โดยยึดผลสัมฤทธิ์ของงานอย่างคุ้มค่า
๕. พัฒนาทักษะ ความรู้ ความสามารถ และตนเองให้ทันสมัยอยู่เสมอ

ภาคผนวก

